

第3編 武力攻撃事態等への対処

第1章 初動連絡体制の迅速な確立及び初動措置

多数の死傷者が発生したり、建造物が破壊される等の具体的な被害が発生した場合には、当初、その被害の原因が明らかではないことも多いと考えられ、町は、武力攻撃事態等や緊急処理事態の認定が行われる前の段階においても、住民の生命、身体及び財産の保護のために、現場において初動的な被害への対処が必要となる。

また、他の市町村において攻撃が発生している場合や何らかの形で攻撃の兆候に関する情報が提供された場合においても、事案発生時に迅速に対応できるよう、即応体制を強化しておくことが必要となることも考えられる。

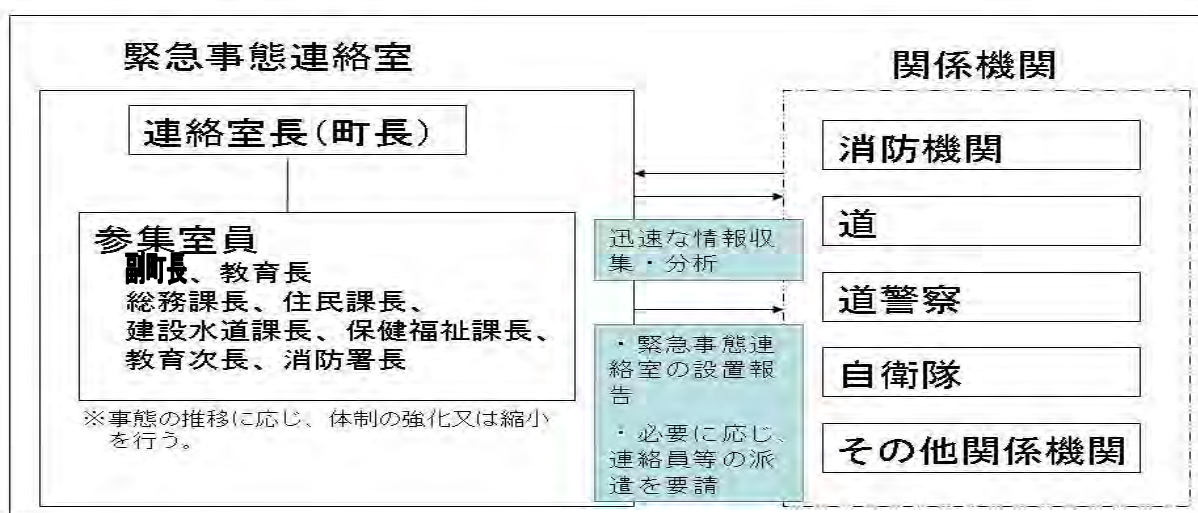
このため、かかる事態において初動体制を確立し、関係機関からの情報等を迅速に集約・分析して、その被害の態様に応じた応急活動を行っていくことの重要性にかんがみ、町の初動体制について、以下のとおり定める。

1 事態認定前における緊急事態連絡室等の設置及び初動措置

(1) 緊急事態連絡室等の設置

- ① 町長は、現場からの情報により多数の人を殺傷する行為等の事案の発生を把握した場合には、速やかに、道及び道警察に連絡を行うとともに、町としての確かつ迅速に対処するため、「緊急事態連絡室」を設置する。「緊急事態連絡室」は、町対策本部員のうち、総務課長（国民保護担当）及び消防組合の職員など、事案発生時の対処に不可欠な少人数の要員により構成する。

※【町緊急事態連絡室の構成等】



※ 住民からの通報、道からの連絡その他の情報により、町職員が当該事案の発生を把握した場合は、直ちにその旨を町長及び幹部職員等に報告するものとする。消防本部においても、通報を受けた場合の情報伝達の体制を確立するものとする。

- ② 緊急事態連絡室は、消防機関及び消防機関以外の関係機関を通じて当該事案に係る情報収集に努め、国、道、関係する指定公共機関、指定地方公共機関等の関係機関に対して迅速に情報提供を行うとともに、緊急事態連絡室を設置した旨について、道に連絡を行う。

この場合、緊急事態連絡室は、迅速な情報の収集及び提供のため、現場における消防機関との通信を確保する。

(2) 初動措置の確保

町は、緊急事態連絡室において、各種の連絡調整に当たるとともに、現場の消防機関による消防法（昭和23年法律第186号）に基づく火災警戒区域又は消防警戒区域の設定あるいは救助・救急の活動状況を踏まえ、必要により、災害対策基本法（昭和36年法律第223号）等に基づく避難の指示、警戒区域の設定、救急救助等の応急措置を行う。また、町長は、国、道等から入手した情報を消防機関等へ提供するとともに、必要な要請を行う。

町は、警察官職務執行法（昭和23年法律第136号）に基づき、警察官が行う避難の指示、警戒区域の設定等が円滑になされるよう、緊密な連携を図る。

また、政府による事態認定がなされ、町に対し、市町村対策本部の設置の指定がない場合においては、町長は、必要に応じ国民保護法に基づき、退避の指示、警戒区域の設定、対策本部設置の要請などの措置等を行う。

(3) 関係機関への支援の要請

町長は、事案に伴い発生した災害への対処に関して、必要があると認めるときは、道や他の市町村等に対し支援を要請する。

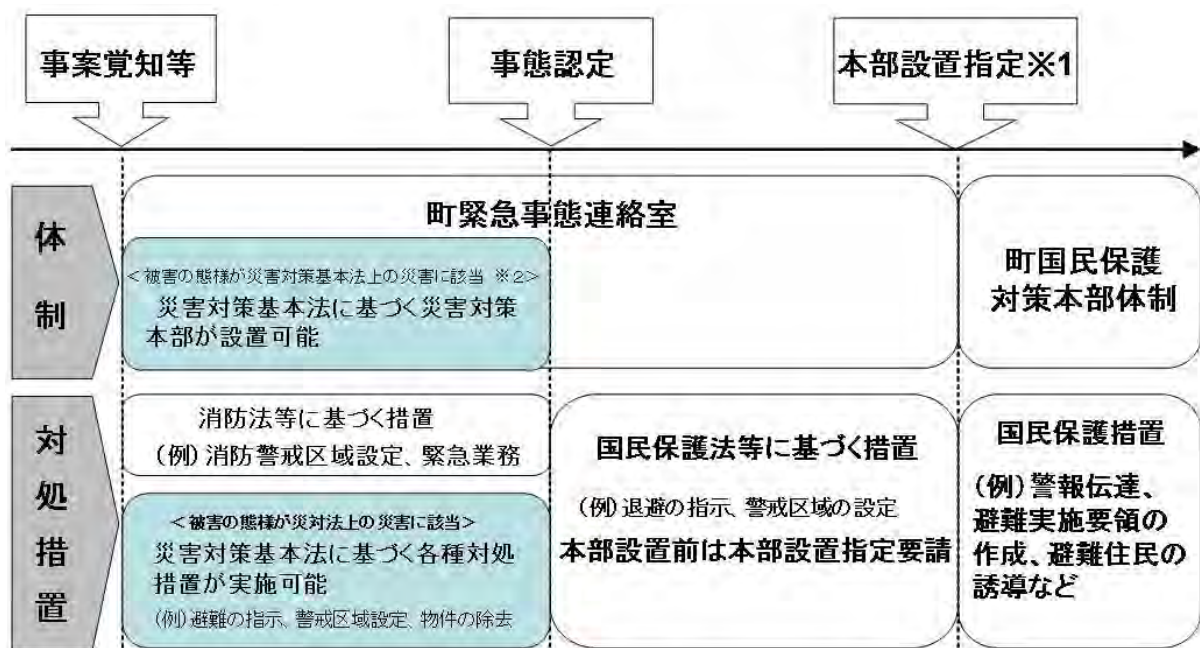
(4) 対策本部への移行に要する調整

緊急事態連絡室を設置した後に政府において事態認定が行われ、町に対し、市町村対策本部を設置すべき市町村の指定の通知があった場合については、直ちに町対策本部を設置して新たな体制に移行するとともに、緊急事態連絡室は廃止する。

※【災害対策基本法との関係について】

災害対策基本法は、武力攻撃事態等及び緊急対処事態に対処することを想定した法律ではないことにかんがみ、多数の人を殺傷する行為等の事案に伴い発生した災害に対処するため、災害対策基本法に基づく災害対策本部が設置された場合において、その後、政府において事態認定が行われ、市町村対策本部を設置すべき市町村の指定の通知があった場合には、直ちに町対策本部を設置し、災害対策本部を廃止するものとする。また、町対策本部長は、町対策本部に移行した旨を町関係課等に対し周知徹底する。

町対策本部の設置前に災害対策基本法に基づく避難の指示等の措置を講じている場合には、既に講じた措置に代えて、改めて国民保護法に基づく所要の措置を講ずるなど必要な調整を行うものとする。



※1 事態認定と本部設置指定は、同時の場合も多いと思われるが、事態に応じて追加で本部設置指定する場合は、事態認定と本部設置指定のタイミングがずれることとなる。

※2 災害対策基本法上の災害とは、自然災害のほか、大規模な火災・爆発、放射性物質の大量放出、船舶等の事故等とされている。

2 武力攻撃等の兆候に関する連絡があった場合の対応

町は、国から道を通じて、警戒態勢の強化等を求める通知や連絡があった場合や武力攻撃事態等の認定が行われたが当該町に関して対策本部を設置すべき指定がなかった場合等において、町長が不測の事態に備えた即応体制を強化すべきと判断した場合には、担当課体制を立ち上げ、又は、緊急事態連絡室を設置して、即応体制の強化を図る。

この場合において町長は、情報連絡体制の確認、職員の参集体制の確認、関係機関との通信・連絡体制の確認、生活関連等施設等の警戒状況の確認等を行い、当該町の区域において事案が発生した場合に迅速に対応できるよう必要に応じ全庁的な体制を構築する。

※【消防庁における体制】

消防庁においては、武力攻撃等の兆候に関する情報を入手した場合においては、官邸危機管理センターの対応状況も踏まえ、消防庁情報連絡室を設置するとともに、道に対し連絡することとされている。また、発生した災害の状況が不明であり、武力攻撃等の生起の可能性が高いと判断される場合等には、緊急事態連絡室を設置するとともに、道に連絡することとしている。

第2章 町対策本部の設置等

町対策本部を迅速に設置するため、町対策本部を設置する場合の手順や町対策本部の組織、機能等について、以下のとおり定める。

1 町対策本部の設置

(1) 町対策本部の設置の手順

町対策本部を設置する場合については、次の手順により行う。

① 市町村対策本部を設置すべき市町村の指定の通知

町長は、内閣総理大臣から、総務大臣（消防庁）及び知事を通じて市町村対策本部を設置すべき市町村の指定の通知を受ける。

② 町長による町対策本部の設置

指定の通知を受けた町長は、直ちに町対策本部を設置する。なお、事前に緊急事態連絡室を設置していた場合は、町対策本部に切り替えるものとする。

③ 町対策本部員及び町対策本部職員の参集

町対策本部担当者は、町対策本部員、町対策本部職員等に対し、一斉参集システム等の連絡網を活用し、町対策本部に参集するよう連絡する。

※ 一斉参集システム

大規模災害発生時等において、災害種別、規模等を選択することにより、事前に設定した職員（町防災行政無線等）に対して参集のための災害発生の通知を行うシステム

④ 町対策本部の開設

町対策本部担当者は、役場庁舎2階会議室に町対策本部を開設するとともに、町対策本部に必要な各種通信システムの起動、資機材の配置等必要な準備を開始する（特に、関係機関が相互に電話、FAX、電子メール等を用いることにより、通信手段の状態を確認）。

町長は、町対策本部を設置したときは、町議会に町対策本部を設置した旨を連絡する。

⑤ 交代要員等の確保

町は、防災に関する体制を活用しつつ、職員の配置、食料、燃料等の備蓄、自家発電設備及び仮眠設備の確保等を行う。

⑥ 本部の代替機能の確保

町は、町対策本部が被災した場合等町対策本部を役場庁舎内に設置できない場合に備え、次に示すとおり町対策本部の予備施設をあらかじめ指定する。なお、事態の状況に応じ、町長の判断により順位を変更することを妨げるものではない。

第1順位 本別町中央公民館

第2順位 本別町体育館

また、町区域外への避難が必要で、町の区域内に町対策本部を設置することができない場合には、知事と町対策本部の設置場所について協議を行う。

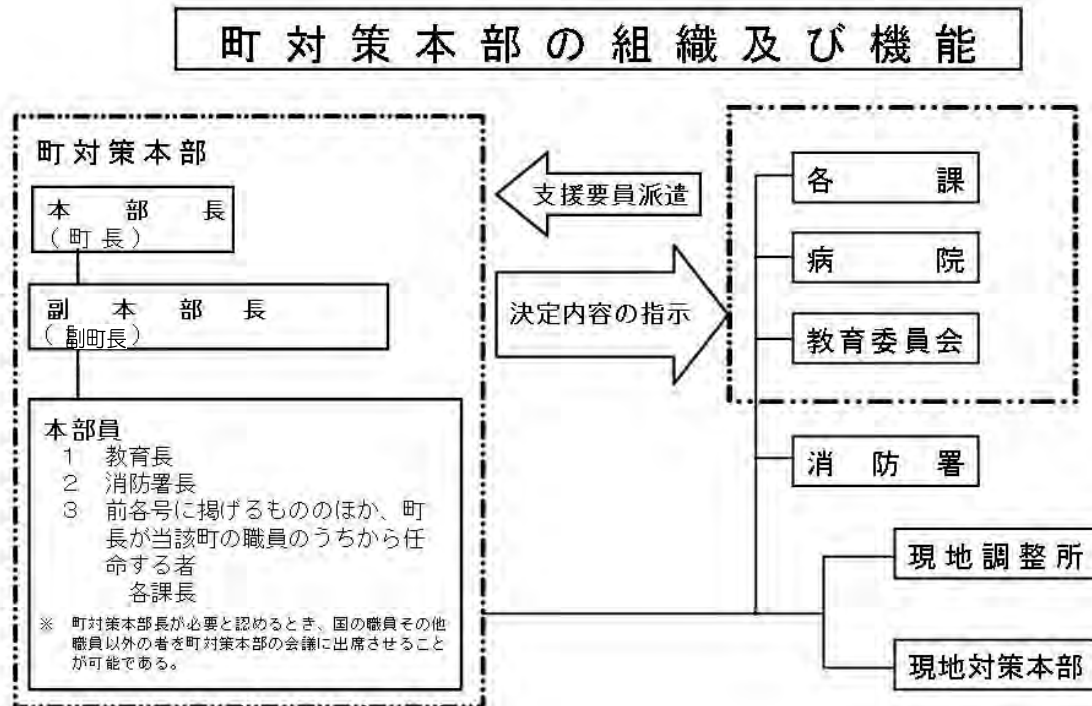
(2) 市町村対策本部を設置すべき市町村町の指定の要請等

町長は、町が市町村対策本部を設置すべき市町村の指定が行われていない場合において、町における国民保護措置を総合的に推進するために必要があると認める場合には、知事を経由して内閣総理大臣に対し、市町村対策本部を設置すべき市町村の指定を行うよう要請する。

(3) 町対策本部の組織構成及び機能

町対策本部の組織構成及び各組織の機能は以下のとおりとする。

※【町対策本部の組織構成及び各組織の機能】



※ 町対策本部における決定内容等を踏まえて、各課等において措置を実施するものとする（町対策本部には、各課等から支援要員を派遣して、円滑な連絡調整を図る。）。

※【町の各課等における武力攻撃事態における業務】

課 名		武力攻撃事態における業務
総務対策部		
◎庶務班	総務課 ・庶務担当	<ul style="list-style-type: none"> ・町国民保護対策本部に関すること ・国、道及び関係機関との連絡調整に関すること ・他市町村との協議及び応援等に関すること ・初動連絡体制の確立及び初動措置の立案に関すること ・自衛隊の部隊等の派遣要請の求め等に関すること ・指定行政機関の長及び指定公共機関等への措置要請に関すること ・住民自治組織等（自主防災組織含む）の連絡及び協力に関すること ・住民等に対する警報、避難の指示、緊急通報の伝達又は通知に関すること ・退避の指示、警戒区域の設定に関すること ・生活関連等施設の安全確保等に関すること ・消防に関する措置等の調整に関すること ・特殊標章等の交付及び使用の許可に関すること ・所管施設の安全確保及び応急の復旧に関すること ・その他各部班に属しない事項
◎財務班	総務課 ・財務担当	<ul style="list-style-type: none"> ・国民保護措置に要する予算に関すること
◎情報班	企画振興課 ・広報電算担当 議会事務局 選挙管理委員会	<ul style="list-style-type: none"> ・町対策本部における広報・広聴に関すること ・安否情報の照会への回答・提供に関すること ・被害状況の収集及び伝達、報告に関すること ・報道機関との連絡に関すること ・地域住民からの被害に関する情報等の收受に関すること ・生活関連物資等の価格安定に関すること ・所管施設の安全確保及び応急の復旧に関すること
◎避難誘導班	企画振興課 ・企画生涯行政改革担当	<ul style="list-style-type: none"> ・避難住民の誘導に関すること ・避難所の開設・運営等に関すること
福祉対策部		
◎保健衛生班	住民課 ・環境生活担当 ・戸籍年金担当 ・国民健康保険担当	<ul style="list-style-type: none"> ・救援の実施に関すること ・廃棄物の処理に関すること ・埋葬及び火葬に関すること ・死体の検索及び処理に関すること ・所管施設の安全確保及び応急の復旧に関すること ・保健衛生の確保に関すること

◎福祉班	保健福祉課 ・ 社会福祉担当 ・ 児童福祉担当 ・ 保育所担当	<ul style="list-style-type: none"> ・ 保育所に対する警報の伝達、児童の避難等に関すること ・ 生活必需品等の調達に関すること ・ 所管施設の安全確保及び応急の復旧に関すること
◎地域ケア班	総合ケアセンター ・ 高齢者障害福祉担当 ・ 地域包括支援センター担当 ・ 健康管理センター担当	<ul style="list-style-type: none"> ・ 災害時要援護者に対する警報の伝達、避難等に関すること ・ 社会福祉協議会との連携に関すること ・ 所管施設の安全確保及び応急の復旧に関すること
◎食糧供給班	学校給食担当	<ul style="list-style-type: none"> ・ 被災者に対する食糧の供給に関すること ・ 本部員の食糧に関すること
◎老人ホーム班	老人ホーム	<ul style="list-style-type: none"> ・ 入所者の安否を確認に関すること ・ 負傷者の応急対応に関すること ・ 施設の安全確保及び応急の復旧に関すること
建設対策部		
◎建設班	建設水道課 ・ 土木建築公園車両担当 ・ 管理担当	<ul style="list-style-type: none"> ・ 道路・河川の状況の把握及び復旧に関すること ・ 武力攻撃災害による障害物の除去に関すること ・ 武力攻撃災害を受けた住宅の仮設、入居料等応急処理に関すること ・ 長期避難住宅等の設置に関すること ・ 車両配備（食糧・応急資機材及び避難者の輸送を含む）に関すること
◎水道班	建設水道課 ・ 水道下水道担当	<ul style="list-style-type: none"> ・ 水道水の供給に関すること ・ 所管施設の安全確保及び応急の復旧に関すること
産業対策部		
◎農林班	農林課 ・ 農務、林務耕地整備担当 農業委員会	<ul style="list-style-type: none"> ・ 農作物及び農業用施設、林業用施設等の被害調査並びに応急対策に関すること ・ 町有林の被害調査並びに応急対策に関すること ・ 家畜及び家畜施設の被害調査並びに応急対策に関すること（死亡獣畜の取扱い含む） ・ 農業協同組合等関係団体との連絡調整に関すること ・ 所管施設の安全確保及び応急の復旧に関すること
◎商工班	企画振興課 ・ 商工観光元気まち担当	<ul style="list-style-type: none"> ・ 観光客に対する広報及び観光施設等との連絡調整に関すること ・ 商工業の状況把握に関すること ・ 商工会等関係団体との連絡調整について ・ 所管施設の安全確保及び応急の復旧に関すること

税務対策部		
◎税務班	住民課税務担当 出納室	<ul style="list-style-type: none"> ・被災者の税務相談及び税の減免等に関すること ・被災に伴う金銭（見舞金受け入れを含む）の出納経理保管に関すること
医療対策部		
◎医療班	国保病院	<ul style="list-style-type: none"> ・医療救護活動等に関すること ・医療品、衛生資材の確保に関すること
◎救護班	健康管理センター	<ul style="list-style-type: none"> ・救護所の開設及び運営に関すること ・被災地の感染症予防及び患者の収容に関すること ・被災地及び避難所の保健指導に関すること
文教対策部		
◎総務班	教育委員会 ・管理課総務担当	<ul style="list-style-type: none"> ・学校等に対する警報の伝達、児童生徒等の避難等に関すること ・学校等との連絡調整に関すること ・教育施設の応急利用に関すること ・所管施設の安全確保及び応急の復旧に関すること
◎学校教育班	教育委員会 ・学校教育担当	<ul style="list-style-type: none"> ・被災児童生徒等の教育に関すること ・学用品の提供等に関すること
◎社会教育班	教育委員会 ・社会教育担当	<ul style="list-style-type: none"> ・社会教育施設の被害調査及び応急対策に関すること ・社会教育施設の応急利用に関すること ・社会教育団体の連絡調整に関すること ・ボランティアの受入に関すること

※その他、町防災計画に準じた業務分担とする。

(4) 消防組合の武力攻撃事態等における業務

消防組合は、武力攻撃事態等において、町と連携して、被災現地において的確かつ迅速に国民保護措置を実施する。

①武力攻撃災害への対処に関すること（救急、救助を含む）

②住民の避難誘導に関すること

(5) 町対策本部における広報等

町は、武力攻撃事態等において、情報の錯綜等による混乱を防ぐために、住民に適時適切な情報提供や行政相談を行うため、町対策本部における広報広聴体制を整備する。

※【町対策本部における広報体制】

① 広報責任者の設置

武力攻撃事態等において住民に正確かつ積極的に情報提供を行うため、広報を一元的に行う「広報責任者」を設置

② 広報手段

広報誌、テレビ・ラジオ放送、記者会見、問い合わせ窓口の開設、インターネットホームページ、同報無線等のほか様々な広報手段を活用して、住民等に迅速に提供できる体制を整備

③ 留意事項

ア 広報の内容は、事実に基づく正確な情報であることとし、また、広報の時機を逸することのないよう迅速に対応すること。

イ 町対策本部において重要な方針を決定した場合など広報する情報の重要性等に応じて、町長自ら記者会見を行うこと。

ウ 道と連携した広報体制を構築すること。

(6) 町現地対策本部の設置

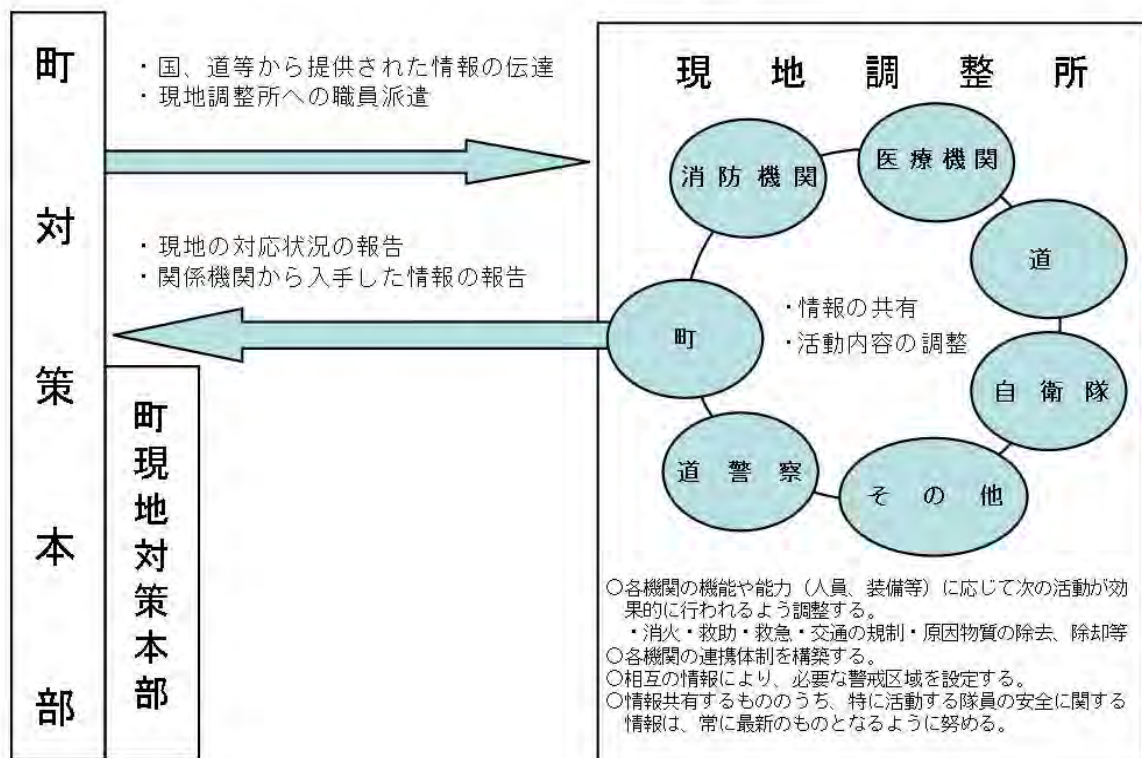
町長は、被災現地における国民保護措置の的確かつ迅速な実施並びに国、道等の対策本部との連絡及び調整等のため現地における対策が必要であると認めるときは、町対策本部の事務の一部を行うため、町現地対策本部を設置する。

町現地対策本部長や町現地対策本部員は、町対策副本部長、町対策本部員その他の職員のうちから町対策本部長が指名する者をもって充てる。

(7) 現地調整所の設置

町長は、武力攻撃による災害が発生した場合、その被害の軽減及び現地において措置に当たる要員の安全を確保するため、現場における関係機関（道、消防機関、道警察、自衛隊、医療機関等）の活動を円滑に調整する必要があると認めるときは、現地調整所を設置し、（又は関係機関により現地調整所が設置されている場合は職員を派遣し、）関係機関との情報共有及び活動調整を行う。

※【現地調整所の組織編成】



※【現地調整所の性格について】

- ① 現地調整所は、現場に到着した関係機関が原則として各々の付与された権限の範囲内において情報共有や活動調整を行い、現場における連携した対応を可能とするために設置するものである（例えば、典型的な場面として、避難実施要領に基づく避難誘導の実施に関して、関係機関による連携した活動が行われるように現地調整所で調整を行うことが考えられる。）。
- ② 現地調整所は、事態発生現場において現場の活動の便宜のために機動的に設置することから、あらかじめ決められた一定の施設や場所に置かれるのではなく、むしろ、現場の活動上の便宜から最も適した場所に、テント等を用いて設置することが一般である。
- ③ 現地調整所においては、現場レベルにおける各機関の代表者が、定時又は随時に会合を開くことで、連携の強化を図ることが必要である。
現地調整所の設置により、町は、消防機関による消火活動及び救助・救急活動の実施及び退避の指示、警戒区域の設定等の権限行使を行う際に、その判断に資する情報収集を行うことにより、現場での関係機関全体の活動を踏まえた国民保護措置の実施や権限を行使することが可能となる。また、現地調整所における最新の情報について、各現場で活動する職員で共有させ、その活動上の安全の確保に生かすことが可能となる。
- ④ 現地調整所については、必要と判断した場合には、町における国民保護措置を総合的に推進する役割を担う町が積極的に設置することが必要であるが、他の対処に当たる機関が既に設置している場合には、町の職員を積極的に参画させることが必要である（このため、現場に先着した関係機関が先に設置することもあり得るが、その場合においても、町は、関係機関による連携が円滑に行われるよう、主体的に調整に当たることが必要である。）。

（注）現地調整所で調整する関係機関のメンバーをあらかじめ定めることは、困難であるが、町は、国民保護協議会や訓練を通じて、その運用の手順等について、意見交換を行うことが重要である。

(8) 町対策本部長の権限

町対策本部長は、その区域における国民保護措置を総合的に推進するため、各種の国民保護措置の実施に当たっては、次に掲げる権限を適切に行使して、国民保護措置の的確かつ迅速な実施を図る。

- ① 町の区域内の国民保護措置に関する総合調整
町対策本部長は、町の区域に係る国民保護措置を的確かつ迅速に実施するため必要があると認めるときは、当該町が実施する国民保護措置に関する総合調整を行う。
- ② 道対策本部長に対する総合調整の要請
町対策本部長は、道対策本部長に対して、道並びに指定公共機関及び指定地方公共機関が実施する国民保護措置に関して所要の総合調整を行うよう要請する。また、町対策本部長は、道対策本部長に対して、国の対策本部長が指定行政機関及び指定公共機関が実施する国民保護措置に関する総合調整を行うよう要請することを求める。

この場合において、町対策本部長は、総合調整を要請する理由、総合調整に関係する機関等、要請の趣旨を明らかにする。

③ 情報の提供の求め

町対策本部長は、道対策本部長に対し、町の区域に係る国民保護措置の実施に関し総合調整を行うため必要があると認めるときは、必要な情報の提供を求める。

④ 国民保護措置に係る実施状況の報告又は資料の求め

町対策本部長は、総合調整を行うに際して、当該総合調整の関係機関に対し、町の区域に係る国民保護措置の実施の状況について報告又は資料の提出を求める。

⑤ 町教育委員会に対する措置の実施の求め

町対策本部長は、町教育委員会に対し、町の区域に係る国民保護措置を実施するため必要な限度において、必要な措置を講ずるよう求める。

この場合において、町対策本部長は、措置の実施を要請する理由、要請する措置の内容等、当該求めの趣旨を明らかにして行う。

(9) 町対策本部の廃止

町長は、内閣総理大臣から、総務大臣（消防庁）及び知事を経由して市町村対策本部を設置すべき市町村の指定の解除の通知を受けたときは、遅滞なく、町対策本部を廃止する。

2 通信の確保

(1) 情報通信手段の確保

町は、携帯電話、本別町陸上移動無線若しくは、インターネット、L GWAN（総合行政ネットワーク）、町防災行政無線等の固定系通信回線の利用又は臨時回線の設定等により、町対策本部と町現地対策本部、現地調整所、要避難地域、避難先地域等との間で国民保護措置の実施に必要な情報通信手段の確保に努める。

(2) 情報通信手段の機能確認

町は、必要に応じ、情報通信手段の機能確認を行うとともに、支障が生じた情報通信施設の応急復旧作業を行うこととし、そのための要員を直ちに現場に配置する。また、直ちに総務省にその状況を連絡する。

(3) 通信輻輳により生じる混信等の対策

町は、武力攻撃事態等における通信輻輳により生ずる混信等の対策のため、必要に応じ、通信運用の指揮要員等を避難先地域等に配置し、自ら運用する無線局等の通信統制等を行うなど通信を確保するための措置を講ずるよう努める。

第3章 関係機関相互の連携

町は、国民保護措置を的確かつ迅速に実施するため、国、道、他の市町村、指定公共機関及び指定地方公共機関その他関係機関と相互に密接に連携することとし、それぞれの関係機関と町との連携を円滑に進めるために必要な事項について、以下のとおり定める。

1 国・道の対策本部との連携

(1) 国・道の対策本部との連携

町は、道の対策本部及び、道を通じ国の対策本部と各種の調整や情報共有を行うこと等により密接な連携を図る。

(2) 国・道の現地対策本部との連携

町は、国・道の現地対策本部が設置された場合は、連絡員を派遣すること等により、当該本部と緊密な連携を図る。また、運営が効率的であると判断される場合には、必要に応じて、道・国と調整の上、共同で現地対策本部を設置し、適宜情報交換等を行うとともに、共同で現地対策本部の運用を行う。

(3) 武力攻撃事態等合同対策協議会との連携

町は、国の現地対策本部長が開催する「武力攻撃事態等合同対策協議会」に職員を派遣して国民保護措置に関する情報を交換するなどの必要な連携を図り、それぞれの機関が実施する国民保護措置について協力する。

2 知事、指定行政機関の長、指定地方行政機関の長等への措置要請等

(1) 知事等への措置要請

町は、当該町の区域における国民保護措置を的確かつ迅速に実施するため必要があると認めるときは、知事その他道の執行機関（以下「知事等」という。）に対し、その所掌事務に係る国民保護措置の実施に関し必要な要請を行う。この場合において、町は、要請する理由、活動内容等をできる限り具体的に明らかにして行う。

(2) 知事に対する指定行政機関の長又は指定地方行政機関の長への措置要請

町は、当該町の区域における国民保護措置の求めを的確かつ迅速に実施するため特に必要があると認めるときは、知事等に対し、指定行政機関の長又は指定地方行政機関の長への要請を行うよう求める。

(3) 指定公共機関、指定地方公共機関への措置要請

町は、国民保護措置を的確かつ迅速に実施するため必要があると認めるときは、関係する指定公共機関又は指定地方公共機関に対し、その業務に係る国民保護措置の実施に関し必要な要請を行う。この場合において、町は、当該機関の業務内容に照らし、要請する理由や活動内容等をできる限り明らかにする。

3 自衛隊の部隊等の派遣要請の求め等

① 町長は、国民保護措置を円滑に実施するため必要があると認めるときは、知事に対し、自衛隊の部隊等の派遣の要請を行うよう求める（国民保護等派遣）。

また、通信の途絶等により知事に対する自衛隊の部隊等の派遣の要請の求めができない場合は、努めて自衛隊帯広地方協力本部長又は町国民保護協議会委員（陸上自衛隊第5特科隊長）たる隊員を通じて、陸上自衛隊にあつては北部方面総監、海上自衛隊にあつては大湊地方総監、航空自衛隊にあつては第2航空団司令を介し、防衛大臣に連絡する。

- ② 町長は、国民保護等派遣を命ぜられた部隊のほか、防衛出動及び治安出動（内閣総理大臣の命令に基づく出動（自衛隊法（昭和29年法律第165号）第78条）及び知事の要請に基づく出動（自衛隊法第81条））により出動した部隊とも、町対策本部及び現地調整所において緊密な意思疎通を図る。

4 他の市町村長等に対する応援の要求、事務の委託

(1) 他の市町村長等への応援の要求

- ① 町長等は、必要があると認めるときは、応援を求める理由、活動内容等を具体的に明らかにしたうえで、他の市町村長等に対して応援を求める。
- ② 応援を求める市町村との間であらかじめ相互応援協定等が締結されている場合には、その相互応援協定等に基づき応援を求める。

(2) 道への応援の要求

町長等は、必要があると認めるときは、知事等に対し応援を求める。この場合、応援を求める理由、活動内容等を具体的に明らかにする。

(3) 事務の一部の委託

- ① 町が、国民保護措置の実施のため、事務の全部又は一部を他の地方公共団体に委託するときは、平素からの調整内容を踏まえ、以下の事項を明らかにして委託を行う。

- ・委託事務の範囲並びに委託事務の管理及び執行の方法
- ・委託事務に要する経費の支弁の方法その他必要な事項

- ② 他の地方公共団体に対する事務の委託を行った場合、町は、上記事項を公示するとともに、道に届け出る。

また、事務の委託又は委託に係る事務の変更若しくは事務の廃止を行った場合は、町長はその内容を速やかに議会に報告する。

5 指定行政機関の長等に対する職員の派遣要請

- (1) 町は、国民保護措置の実施のため必要があるときは、指定行政機関の長若しくは指定地方行政機関の長又は特定指定公共機関（指定公共機関である特定独立行政法人をいう。）に対し、当該機関の職員の派遣の要請を行う。また、必要があるときは、地方自治法（昭和22年法律第67号）の規定に基づき、他の地方公共団体に対し、当該地方公共団体の職員の派遣を求める。

- (2) 町は、(1)の要請を行うときは、道を経由して行う。ただし、人命の救助等のために緊急を要する場合は、直接要請を行う。また、当該要請等を行っても必要な職員の派遣が行われない場合などにおいて、国民保護措置の実施のため必要があるときは、道を経由して総務大臣に対し、(1)の職員の派遣について、あつせんを求める。

6 町を行う応援等

(1) 他の市町村に対して行う応援等

- ① 町は、他の市町村から応援の求めがあった場合には、求められた応援を実施することができない場合や、他の機関が実施する国民保護措置と競合する場合など、正当な理由のある場合を除き、必要な応援を行う。
- ② 他の市町村から国民保護措置に係る事務の委託を受けた場合、町長は、所定の事項を議会に報告するとともに、町は公示を行い、道に届け出る。

(2) 指定公共機関又は指定地方公共機関に対して行う応援等

町は、指定公共機関又は指定地方公共機関の行う国民保護措置の実施について労務、施設、設備又は物資の確保についての応援を求められた場合には、求められた応援を実施することができない場合や、他の機関が実施する国民保護措置と競合する場合など、正当な理由のある場合を除き、必要な応援を行う。

7 ボランティア団体等に対する支援等

(1) 自主防災組織等に対する支援

町は、自主防災組織等による警報の内容の伝達、自主防災組織や自治会長等の地域のリーダーとなる住民による避難住民の誘導等の実施に関する協力について、その安全を十分に確保し、適切な情報の提供や、活動に対する資材の提供等により、自治会等に対する必要な支援を行う。

(2) ボランティア活動への支援等

町は、武力攻撃事態等におけるボランティア活動に際しては、その安全を十分に確保する必要があることから、武力攻撃事態等の状況を踏まえ、その可否を判断する。

また、町は、安全の確保が十分であると判断した場合には、道と連携して、ボランティア関係団体等と相互に協力し、被災地又は避難先地域におけるニーズや活動状況の把握、ボランティアへの情報提供、ボランティアの生活環境への配慮、避難所等に臨時に設置されるボランティア・センター等における登録・派遣調整等の受入体制の確保等に努め、その技能等の効果的な活用を図る。

(3) 民間からの救援物資の受入れ

町は、道や関係機関等と連携し、国民、企業等からの救援物資について、受入れを希望するものを把握し、また、救援物資の受入れ、仕分け、避難所への配送等の体制の整備等を図る。

8 住民への協力要請

町は、国民保護法の規定により、次に掲げる措置を行うために必要があると認める場合には、住民に対し、必要な援助についての協力を要請する。この場合において、要請を受けて協力する者の安全の確保に十分に配慮する。

- 避難住民の誘導
- 避難住民等の救援
- 消火、負傷者の搬送、被災者の救助その他の武力攻撃災害への対処に関する措置
- 保健衛生の確保

第4章 警報及び避難の指示等

第1 警報の伝達等

町は、武力攻撃事態等において、住民の生命、身体及び財産を保護するため、警報の内容の迅速かつ的確な伝達及び通知を行うことが極めて重要であることから、警報の伝達及び通知等に必要事項について、以下のとおり定める。

1 警報の内容の伝達等

(1) 警報の内容の伝達

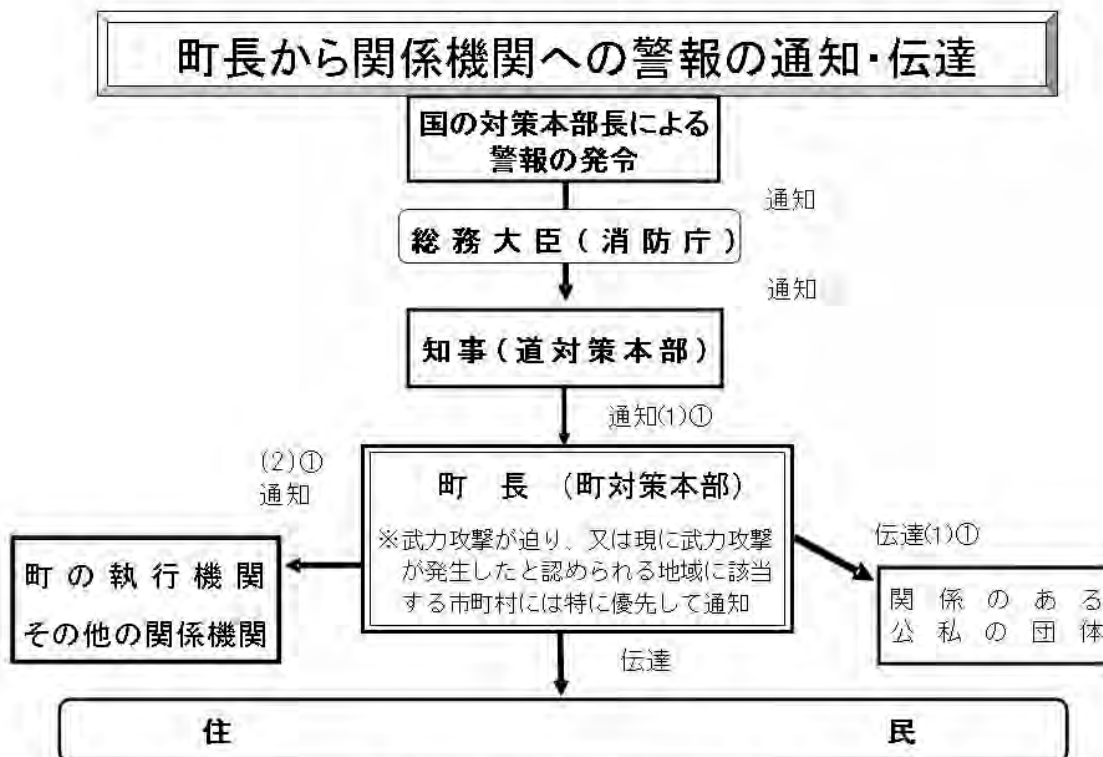
① 町は、道から警報の内容の通知を受けた場合には、あらかじめ定められた伝達方法（伝達先、手段、伝達順位）により、速やかに住民及び関係のある公私の団体（消防団、自治会、社会福祉協議会、農業協同組合、森林組合、商工会、病院、学校など）に警報の内容を伝達する。

(2) 警報の内容の通知

① 町は、当該町の他の執行機関その他の関係機関（町教育委員会、町国保病院、保育所など）に対し、警報の内容を通知する。

② 町は、警報が発令された旨の報道発表については速やかに行うとともに、町のホームページ（<http://www.town.honbetsu.hokkaido.jp/>）に警報の内容を掲載する。

※ 町長から関係機関への警報の通知・伝達の仕組みを図示すれば、下記のとおり。



※町長は、ホームページ（<http://www.town.honbetsu.hokkaido.jp/>）に警報の内容を掲載
※警報の伝達に当たっては、防災行政無線のほか拡声器を活用するなどにより行う

2 警報の内容の伝達方法

(1) 警報の内容の伝達方法については、当面の間は、現在町が保有する伝達手段に基づき、原則として以下の要領により行う。

① 「武力攻撃が迫り、又は現に武力攻撃が発生したと認められる地域」に町が含まれる場合

この場合においては、原則として、町防災行政無線で国が定めたサイレンを最大音量で吹鳴して住民に注意喚起した後、武力攻撃事態等において警報が発令された事実等を周知する。

② 「武力攻撃が迫り、又は現に武力攻撃が発生したと認められる地域」に町が含まれない場合

ア この場合においては、原則として、サイレンは使用せず、町防災行政無線やホームページへの掲載をはじめとする手段により、周知を図る。

イ なお、町長が特に必要と認める場合には、サイレンを使用して住民に周知を図る。

また、広報車の使用、消防団や自主防災組織による伝達、自治会等への協力依頼などの町防災行政無線による伝達以外の方法も活用する。

※【全国瞬時警報システム（J-ALERT）を用いた場合の対応】

弾道ミサイル攻撃のように対処に時間的余裕がない事態については、全国瞬時警報システム（J-ALERT）が整備され、瞬時に国から警報の内容が送信されることとなった場合には、消防庁が定めた方法により町防災行政無線等を活用して迅速に住民へ警報を伝達することとする。

(2) 町長は、消防機関と連携し、あるいは自主防災組織等の自発的な協力を得ることなどにより、各世帯等に警報の内容を伝達することができるよう、体制の整備に努める。

この場合において、消防本部は保有する車両・装備を有効に活用し、巡回等による伝達を行うとともに、消防団は、平素からの地域との密接なつながりを活かし、自主防災組織、自治会や災害時要援護者等への個別の伝達を行うなど、それぞれの特性を活かした効率的な伝達が行なわれるように配慮する。

また、町は、道警察の交番、駐在所、パトカー等の勤務員による拡声機や標示を活用した警報の内容の伝達が的確かつ迅速に行われるよう、道警察と緊密な連携を図る。

(3) 警報の内容の伝達においては、特に、高齢者、障がい者、外国人等に対する伝達に配慮するものとし、具体的には、災害時要援護者について、福祉対策部地域ケア班との連携の下で避難支援プランを活用するなど、災害時要援護者に迅速に正しい情報が伝達され、避難などに備えられるような体制の整備に努める。

(4) 警報の解除の伝達については、武力攻撃予測事態及び武力攻撃事態の双方において、原則として、サイレンは使用しないこととする。（その他は警報の発令の場合と同様とする。）

3 緊急通報の伝達及び通知

緊急通報の住民や関係機関への伝達・通知方法については、原則として警報の伝達・通知方法と同様とする。

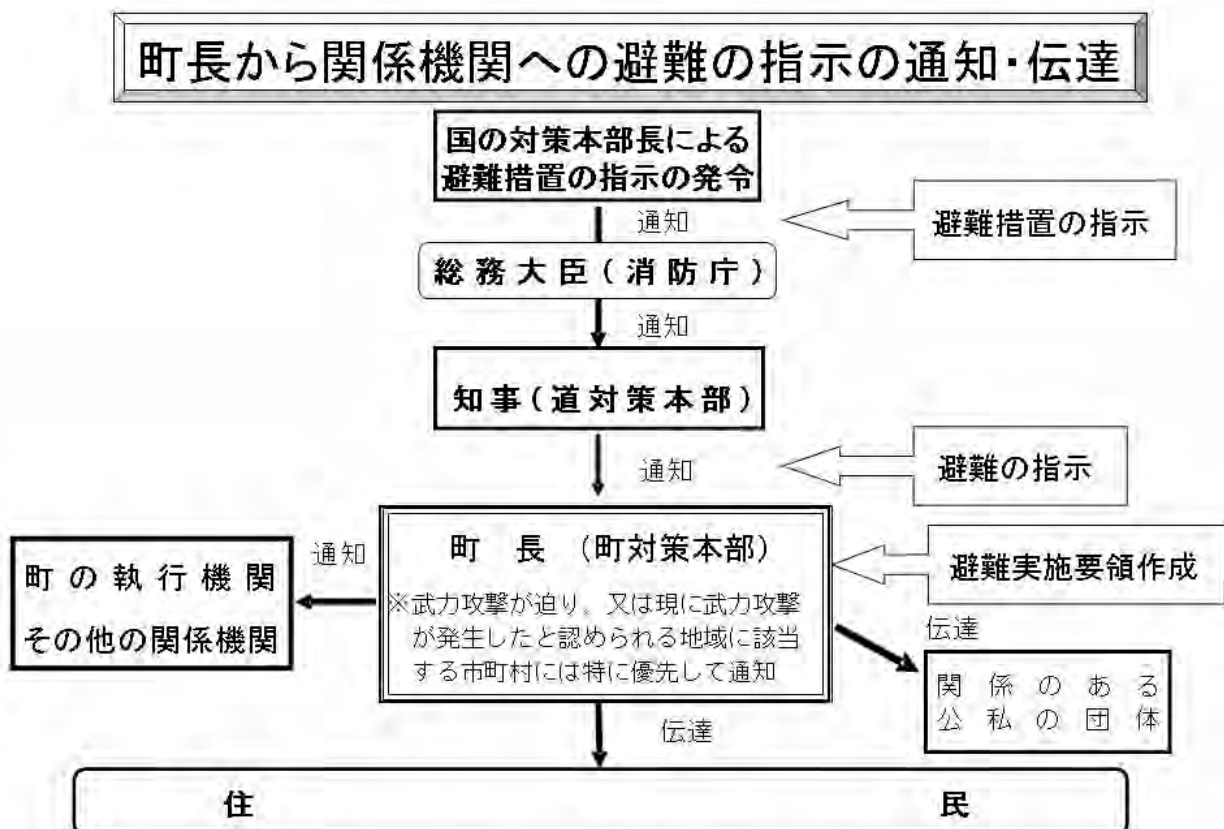
第2 避難住民の誘導等

町は、道の避難の指示に基づいて、避難実施要領を作成し、避難住民の誘導を行うこととなる。町が住民の生命、身体、財産を守るための責務の中でも非常に重要なプロセスであることから、避難の指示の住民等への通知・伝達及び避難住民の誘導について、以下のとおり定める。

1 避難の指示の通知・伝達

- ① 町長は、知事が避難の指示を迅速かつ的確に行えるよう、事態の状況を踏まえ、被災情報や現場における事態に関する情報、避難住民数、避難誘導の能力等の状況について、収集した情報を迅速に道に提供する。
- ② 町長は、知事による避難の指示が行われた場合には、警報の内容の伝達に準じて、その内容を、住民及び関係のある公私の団体に対して迅速に伝達する。
- ③ 町長は、警報に準じて当該町の他の執行機関、その他の関係機関に対し、避難の指示を迅速かつ確実に通知する。

※ 避難の指示の流れについては下図のとおり。



※町長は、避難の指示受領後、速やかに避難実施要領を作成し、上記と同様に通知・伝達を行う。

2 避難実施要領の策定

(1) 避難実施要領の策定

町長は、避難の指示の通知を受けた場合は、直ちに、あらかじめ策定した避難実施要領のパターンを参考にしつつ、避難の指示の内容に応じた避難実施要領の案を作成するとともに、当該案について、各執行機関、消防機関、道、道警察、自衛隊等の関係機関の意見を聴いた上で、迅速に避難実施要領を策定する。

その際、避難実施要領の通知・伝達が避難の指示の通知後速やかに行えるようその迅速な作成に留意する。

避難の指示の内容が修正された場合又は事態の状況が変化した場合には、直ちに、避難実施要領の内容を修正する。

※【避難実施要領に定める事項（法定事項）】

- | |
|---|
| <ul style="list-style-type: none">・ 避難の経路、避難の手段その他避難の方法に関する事項・ 避難住民の誘導の実施方法、避難住民の誘導に係る関係職員の配置その他避難住民の誘導に関する事項・ その他避難の実施に関し必要な事項 |
|---|

(2) 避難実施要領の策定の留意点

避難実施要領は、避難誘導に際して、活動に当たる様々な関係機関が共通の認識のもとで避難を円滑に行えるようにするために策定するものであることから、町長は、原則として道計画に記載される市町村の計画作成の基準の内容に沿った次の項目を記載する。ただし、緊急の場合には、時間的な余裕がないことから、事態の状況等を踏まえて、法定事項を箇条書きにするなど、避難実施要領を簡潔な内容とすることもありうる。

※【道計画における「市町村の計画作成の基準」としての避難実施要領の項目】

- ① 要避難地域及び避難住民の誘導の実施単位
- ② 避難先
- ③ 一時集合場所及び集合方法
- ④ 集合時間
- ⑤ 集合に当たっての留意事項
- ⑥ 避難の手段及び避難の経路
- ⑦ 市町村職員、消防職団員の配置等
- ⑧ 高齢者、障がい者その他特に配慮を要する者への対応
- ⑨ 要避難地域における残留者の確認
- ⑩ 避難誘導中の食料等の支援
- ⑪ 避難住民の携行品、服装
- ⑫ 避難誘導から離脱してしまった際の緊急連絡先等

(3) 避難実施要領の策定の際における考慮事項

避難実施要領の策定に際しては、以下の点に考慮する。

- ① 避難の指示の内容の確認

(地域毎の避難の時期、優先度、避難の形態)

- ② 事態の状況の把握 (警報の内容や被災情報の分析)
(特に、避難の指示以前に自主的な避難が行われる状況も勘案)
 - ③ 避難住民の概数把握
 - ④ 誘導の手段の把握 (屋内避難、徒歩による移動避難、長距離避難 (運送事業者である指定地方公共機関等による運送))
 - ⑤ 輸送手段の確保の調整 (※ 輸送手段が必要な場合)
(道との役割分担、運送事業者との連絡網、一時避難場所の選定)
 - ⑥ 要援護者の避難方法の決定 (避難支援プランの策定、福祉対策部地域ケア班の設置)
 - ⑦ 避難経路や交通規制の調整 (具体的な避難経路、道警察との避難経路の選定
・自家用車等の使用に係る調整、道路の状況に係る道路管理者との調整)
 - ⑧ 職員の配置 (各地域への職員の割り当て、現地派遣職員の選定)
 - ⑨ 関係機関との調整 (現地調整所の設置、連絡手段の確保)
 - ⑩ 自衛隊及び米軍の行動と避難経路や避難手段の調整 (道対策本部との調整、国の対策本部長による利用指針を踏まえた対応)
- (4) 国の対策本部長による利用指針の調整

自衛隊や米軍の行動と国民保護措置の実施について、道路等における利用のニーズが競合する場合には、町長は、国の対策本部長による「利用指針」の策定に係る調整が開始されるように、道を通じて、国の対策本部に早急に現場の状況等を連絡する。

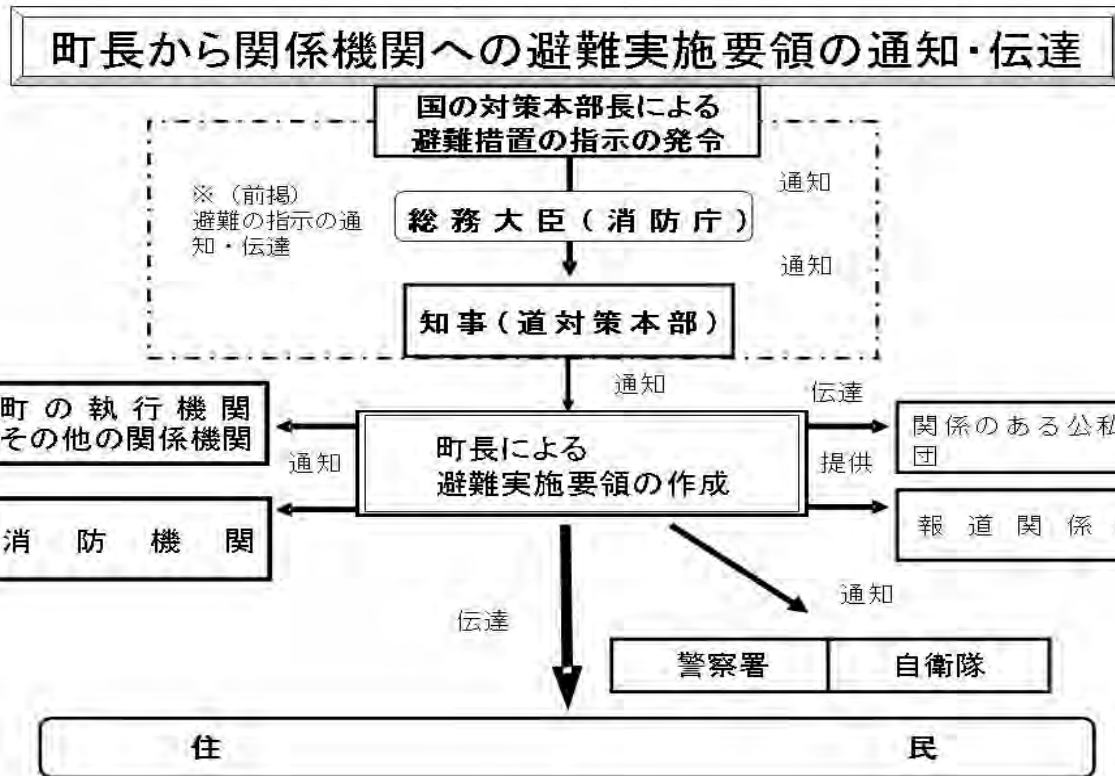
この場合において、町長は、道を通じた国の対策本部長による意見聴取 (武力攻撃事態等における特定公共施設等の利用に関する法律 (平成16年法律第114号) 第6条第3項等) 及び国の対策本部長からの情報提供の求め (同法第6条第4項等) に適切に対応できるよう、避難の現状、施設の利用の必要性や緊急性等について、町の意見や関連する情報をまとめる。

- (5) 避難実施要領の内容の伝達等

町長は、避難実施要領を策定後、直ちに、その内容を、住民及び関係のある公私の団体に伝達する。その際、住民に対しては、迅速な対応が取れるよう、各地域の住民に関係する情報を的確に伝達するように努める。

また、町長は、直ちに、その内容を町の他の執行機関、町の区域を管轄する消防長、警察署長及び自衛隊地方協力本部長並びにその他の関係機関に通知する。

さらに、町長は、報道関係者に対して、避難実施要領の内容を提供する。



3 避難住民の誘導

(1) 町長による避難住民の誘導

町長は、避難実施要領で定めるところにより、当該町の職員を指揮するとともに、消防組合の管理者と協力をして、避難住民を誘導する。この場合において、消防組合の管理者は、消防長及び消防団長を指揮し、避難住民を誘導する。その際、避難実施要領の内容に沿って、自治会、学校、事業所等を単位として誘導を行う。ただし、緊急の場合には、この限りではない。

また、町長は、避難実施要領に沿って、避難経路の要所要所に職員を配置して、各種の連絡調整に当たらせるとともに、行政機関の車両や案内板を配置して、誘導の円滑化を図る。また、職員には、住民に対する避難誘導活動への理解や協力を得られるよう、毅然とした態度での活動を徹底させ、防災服、腕章、旗、特殊標章等を携行させる（特に、都市部等の人的関係が希薄な地域や昼間人口が多い地域では、重要である。）。

なお、夜間では、暗闇の中における視界の低下により人々の不安も一層高まる傾向にあることから、避難誘導員が、避難経路の要所要所において、夜間照明（投光器具、車のヘッドライト等）を配備するなど住民の不安軽減のため必要な措置を講ずる。

(2) 消防機関の活動

消防本部及び消防署は、消火活動及び救助・救急活動の状況を勘案しつつ、町長の定める避難実施要領に基づき、要所に消防車両等を配置し、車載の拡声器を活用する等効果的な誘導を実施するとともに、自力歩行困難な災害時要援護者の人員輸送車両等による運送を行う等保有する装備を有効活用した避難住民の誘導を行う。

消防団は、消火活動及び救助・救急活動について、消防本部又は消防署と連携しつつ、自主防災組織、自治会等と連携した避難住民の誘導を行うとともに、災害時要援護者に関する情報の確認や要避難地域内残留者の確認等を担当する等地域とのつながりを活かした活動を行う。

この場合、町長は、消防組合の管理者に対し、必要な措置を講ずべきことを指示するよう求めるなど必要な連携を図る。このため、平素から当該市町村の国民保護計画や避難実施要領のパターンの作成等に当たっては、当該消防機関やその管理者等と十分な調整を行う。

(3) 避難誘導を行う関係機関との連携

町長は、避難実施要領の内容を踏まえ、当該町の職員及び消防機関のみでは十分な対応が困難であると認めるときは、警察署長、又は国民保護措置の実施を命ぜられた自衛隊の部隊等の長に対して、警察官又は自衛官(以下「警察官等」という。)による避難住民の誘導を要請する。この場合、町長は、その旨を知事に通知する。

また、警察官等が避難住民の誘導を行う場合に警察署長等から協議を受けた際は、町長は、その時点における事態の状況や避難誘導の状況に照らして、交通規制等関係機関による必要な措置が円滑に行われるよう所要の調整を行う。

これらの誘導における現場での調整を円滑に行い、事態の変化に迅速に対応できるように、町長は、事態の規模・状況に応じて現地調整所を設け、関係機関との情報共有や活動調整を行う。

(4) 自主防災組織等に対する協力の要請

町長及び消防組合の管理者は、避難住民の誘導に当たっては、自主防災組織や自治会長等の地域においてリーダーとなる住民に対して、避難住民の誘導に必要な援助について、協力を要請する。

(5) 誘導時における食品の給与等の実施や情報の提供

町長は、避難住民の誘導に際しては、道と連携して、食品の給与、飲料水の供給、医療の提供その他の便宜を図る。

町長は、避難住民の心理を勘案し、避難住民に対して、必要な情報を適時適切に提供する。その際、避難住民の不安の軽減のために、可能な限り、事態の状況等とともに、行政側の対応についての情報を提供する。

(6) 高齢者、障がい者等への配慮

町長は、高齢者、障がい者等の避難を万全に行うため、福祉対策部地域ケア班を設置し、町社会福祉協議会、民生委員、介護保険制度関係者、障がい者団体等と協力して、災害時要援護者への連絡、運送手段の確保を的確に行うものとする(また、「避難支援プラン」を策定している場合には、当該プランに沿って対応を行う。その際、民生委員と社会福祉協議会との十分な協議の上、その役割を考える必要がある。)

(ゲリラ・特殊部隊による攻撃等に際しては、被害が局地的、限定的なものにとどまることも多いことから、時間的余裕がなく、移動により攻撃に巻き込まれる可能性が高い場合は、屋内への避難を現実的な避難方法として検討せざるを得ない場合もあり得る。)

(7) 残留者等への対応

避難の指示に従わずに要避難地域にとどまる者に対しては、事態の状況等に関する情報に基づき丁寧な説明を行い、残留者の説得に努めるとともに、避難に伴う混雑等により危険な事態が発生する場合には、必要な警告や指示を行う。

(8) 避難所等における安全確保等

町は、道警察が行う被災地、避難所等における犯罪の予防のための活動に必要な協力を行うとともに、道警察と協力し、住民等からの相談に対応するなど、住民等の不安の軽減に努める。

(9) 動物の保護等に関する配慮

町は、「動物の保護等に関して地方公共団体が配慮すべき事項についての基本的考え方について（平成17年8月31日付け環境省自然環境局総務課動物愛護管理室及び農林水産省生産局畜産部畜産企画課通知）」を踏まえ、次の事項等について、所要の措置を講ずるよう努める。

- ・危険動物等の逸走対策
- ・要避難地域等において飼養又は保管されていた家庭動物等の保護等

(10) 通行禁止措置の周知

道路管理者たる町は、道路の通行禁止等の措置を行ったときは、道警察と協力して、直ちに、住民等に周知徹底を図るよう努める。

(11) 道に対する要請等

町長は、避難住民の誘導に際して食料、飲料水、医療等が不足する場合には、知事に対して、必要な支援の要請を行う。

その際、特に、道による救護班等の応急医療体制との連携に注意する。

また、避難住民の誘導に係る資源配分について他の市町村と競合するなど広域的な調整が必要な場合は、知事に対して、所要の調整を行うよう要請する。

町長は、知事から、避難住民の誘導に関して、是正の指示があったときは、その指示の内容を踏まえて、適切な措置を講ずる。

(12) 避難住民の運送の求め等

町長は、避難住民の運送が必要な場合において、道との調整により、運送事業者である指定公共機関又は指定地方公共機関に対して、避難住民の運送を求める。

町長は、運送事業者である指定公共機関又は指定地方公共機関が正当な理由なく運送の求めに応じないと認めるときは、指定公共機関にあっては、道を通じて国の対策本部長に対し、指定地方公共機関にあっては、道対策本部長に、その旨を通知する。

(13) 避難住民の復帰のための措置

町長は、避難の指示が解除された時は、避難住民の復帰に関する要領を作成し、避難住民を復帰させるため必要な措置を講じる。

弾道ミサイル攻撃の場合

- ① 弾道ミサイル攻撃においては、実際に弾道ミサイルが発射されたとの警報が発令されたときは、住民は屋内に避難することが基本である。

(実際に弾道ミサイルが発射されたとの警報が発令されたときは、できるだけ近傍のコンクリート造り等の堅ろうな施設や建築物の地階等の地下施設に避難することとなる。)

- ② 次の措置の流れを前提として、避難実施要領の内容は、あらかじめ出される避難措置の指示及び避難の指示に基づき、弾道ミサイルが発射された段階で迅速に個人が対応できるよう、その取るべき行動を周知することが主な内容となる。

(弾道ミサイル攻撃の場合の措置の流れ)

ア 対策本部長は、弾道ミサイルの発射が差し迫っているとの警報を発令、避難措置を指示

対 策 本 部 長	警報の発令、避難措置の指示
	(その他、記者会見等による国民の情報提供)
知 事	避難の指示
町 長	避難実施要領の策定

イ 実際に弾道ミサイルが発射されたときは、対策本部長がその都度警報を発令

- ※ 弾道ミサイル攻撃については、発射の兆候を事前に察知した場合でも、発射された段階で攻撃目標を特定することは極めて困難である。

このため、弾道ミサイルの主体(国又は国に準じる者)の意図等により攻撃目標は変化するとともに、その保有する弾道ミサイルの精度により、実際の着弾地点は変わってくる。このため、すべての市町村に着弾の可能性があり得るものとして、対応を考える必要がある。

また、急襲的に航空攻撃が行われる場合についても、弾道ミサイルの場合と同様の対応をとるものとする。

ゲリラ・特殊部隊による攻撃の場合

- ① ゲリラ・特殊部隊による攻撃においても、対策本部長の避難措置の指示及び知事による避難の指示を踏まえて、避難実施要領を策定し、迅速に避難住民の誘導を実施することが基本である。

なお、急襲的な攻撃に際しては、避難措置の指示を待たずに、退避の指示、警戒区域の設定等を行う必要が生じるが、その際にも、事後的に避難措置の指示が出されることが基本である。

② その際、ゲリラ・特殊部隊による攻撃からの避難は、多くの場合は、攻撃の排除活動と並行して行われることが多いことから、警報の内容等とともに、現場における自衛隊及び道警察からの情報や助言等を踏まえて、最終的には、住民を要避難地域の外に避難させることとなる。その際、武力攻撃がまさに行われており、住民に危害が及ぶおそれがある地域については、攻撃当初は一時的に屋内に避難させ、移動の安全が確保された後、適当な避難先に移動させることが必要となる。

③ 以上から、避難実施要領の策定に当たっては、各執行機関、消防機関、道、道警察、自衛隊等の関係機関の意見を聴き、それらの機関からの情報や助言を踏まえて、避難の方法を策定することが必要であり、また、事態の変化等に機敏に対応するため、現場における関係機関の情報を共有し、関係機関からの助言に基づいた確かな措置を実施できるよう、現地調整所を設けて活動調整に当たることとする。

○ 避難に比較的時間に余裕がある場合の対応

「一時避難場所までの移動」～「一時避難場所からのバス等の運送手段を用いた移動」、といった手順が一般には考えられる。

※ ゲリラ・特殊部隊による攻撃については、相手の攻撃の意図や目的により、攻撃の態様も様々であるが、少人数のグループにより行われるため、使用可能な武器も限定され、被害の範囲も一般には狭い範囲に限定される。

特に、最小限の攻撃で最大の心理的又は物理的効果を生じさせることが考えられることから、危険物質等の取扱所などは、攻撃を受ける可能性が一般に高く、注意が必要である。

着上陸侵攻の場合

① 大規模な着上陸侵攻やその前提となる反復した航空攻撃等の本格的な侵略事態に伴う避難については、事前の準備が可能である一方、国民保護措置を実施すべき地域が広範囲となり、道の区域を越える避難に伴う我が国全体としての調整等が必要となり、国の総合的な方針を待って対応することが必要となる。

このため、道計画における整理と同様、着上陸侵攻に伴う避難は、事態発生時における国の総合的な方針に基づき避難を行うことを基本として、平素からかかる避難を想定した具体的な対応については、定めることはしない。

第5章 救援

町長は、知事から、知事の権限に属する救援の実施に関する事務の一部を町長が行うこととする通知があった場合、避難住民や被災者の生命、身体及び財産保護するために救援に関する措置について知事と緊密に連携して行う必要があるため、救援の内容等について、以下のとおり定める。

1 救援の実施

(1) 救援の実施

町長は、国民保護法第76条第1項の規定により、知事から、町長が行うこととする知事の権限に属する事務の内容及び当該事務を行うこととする期間についての通知があったときは、次に掲げる措置のうちで実施することとされた救援に関する措置について関係機関等の協力を得て行う。

- ① 収容施設の供与
- ② 食品・飲料水及び生活必需品等の給与又は貸与
- ③ 医療の提供及び助産
- ④ 被災者の捜索及び救出
- ⑤ 埋葬及び火葬
- ⑥ 電話その他の通信設備の提供
- ⑦ 武力攻撃災害を受けた住宅の応急修理
- ⑧ 学用品の給与
- ⑨ 死体の捜索及び処理
- ⑩ 武力攻撃災害によって住居又はその周辺に運び込まれた土石、竹木等で、日常生活に著しい支障を及ぼしているものの除去

(2) 救援の補助

町長は、上記で実施することとされた措置を除き、国民保護法第76条第2項の規定により、知事が実施する措置の補助を行う。

※【着上陸侵攻への対応】

大規模な着上陸侵攻やその前提となる反復した航空機攻撃等の本格的な侵略事態における救援については、避難措置の指示の場合と同様、国の総合的な方針を踏まえて行うことが基本である。このため、平素から、大規模な着上陸侵攻にかかる救援を想定した具体的な対応を決めておくことは困難であり、避難の場合と同様、事態発生時に国の指示を踏まえて迅速な対応がとれるよう、積雪寒冷などの地域の特性を考慮し、必要な研究を進めていくこととする。

2 関係機関との連携

(1) 道への要請等

町長は、1の(1)の通知があった場合において、救援を実施するために必要と判断したときは、知事に対して国及び他の都府県に支援を求めるよう、具体的な支

援内容を示して要請する。

(2) 他の市町村との連携

町長は、1の(1)の通知があった場合において、救援を実施するために必要と判断したときは、知事に対し、道内の他の市町村との調整を行うよう要請する。

(3) 日本赤十字社との連携

町長は、1の(1)の通知があった場合において、知事が日本赤十字社北海道支部に委託した救援の措置又はその応援の内容を踏まえ、日本赤十字社北海道支部と連携しながら救援の措置を実施する。

(4) 緊急物資の運送の求め

町長は、運送事業者である指定公共機関又は指定地方公共機関に対し、緊急物資の運送を求める場合は、第3編第4章第2の3の(12)に準じて行う。

(5) 近隣住民やボランティア等への協力の求め

町長は、1の(1)の通知があった場合において、救援を行うため必要があると認めるときは、当該救援を必要とする避難住民等及び避難先の近隣にいる住民やボランティア（以下「その近隣の者」という。）に対し、当該救援に必要な援助について協力を要請する。

この場合において、町長は、その要請を受けて救援に必要な援助について協力をする者の安全の確保に十分配慮する。

3 救援の内容

(1) 救援の基準等

町長は、1の(1)の通知があった場合は、「武力攻撃事態等における国民の保護のための措置に関する法律による救援の程度及び方法の基準」（平成16年厚生労働省告示第343号。以下「救援の程度及び基準」という。）及び道国民保護計画の内容に基づき救援の措置を行う。

町長は、救援の程度及び基準によっては救援の適切な実施が困難であると判断する場合には、知事に対し、厚生労働大臣に特別な基準の設定についての意見を申し出るよう要請する。

(2) 救援における道との連携

町長は、知事が集約し、所有している資料の提供を求めるなどにより平素から準備した基礎的な資料を参考にしつつ、町対策本部内に集約された情報をもとに、救援に関する措置を実施する。

また、道と連携して、NBC攻撃による特殊な医療活動の実施に留意する。

(3) 救援の内容

町長は、1の(1)の通知があった場合において、次の①から⑩の事項のうち、実施することとされた救援に関する措置について、当該事務を行うこととされた期間、原則として現物支給により行う。

① 収容施設の供与

ア 避難所の開設

避難住民等を保護しその一時的な居住の安定を図るため、避難施設その他の適切な場所に避難所を開設する。避難所の開設に当たっては、住民を収容

可能な学校、公民館等公的施設、社会福祉施設、設置可能な仮設小屋、天幕等とその用地の把握に努めるとともに、冬期間においては、積雪寒冷の気候等に配慮する。また、高齢者、障がい者その他特に配慮を要する者に対し、福祉避難所の供与に努める。

収容期間が長期にわたる場合又は長期にわたるおそれのある場合、長期避難住宅等（賃貸住宅、宿泊施設の居室等を含む。）を供与する。なお、供与に当たっては、その用地の把握に努めるとともに、老人居宅介護等事業等を利用しやすい構造及び設備を有し、高齢者、障がい者その他特に配慮を要する者を収容する長期避難住宅等の供与に配慮する。

イ 避難所の運営管理

避難所の適切な運営管理を行うに当たって、避難所における情報の伝達、食品、飲料水等の配布、清掃等については、避難住民等及びその近隣の者の協力が得られるよう努めるとともに、必要に応じ、他の市町村長に対して協力を求める。

また、避難住民等の健康状態を十分把握し、必要に応じ、救護所等を設けるとともに、仮設トイレの早期設置、冬期間における暖房など避難所の生活環境を確保するほか、必要に応じてプライバシーの確保、心のケアの問題等に配慮する。

ウ 応急仮設住宅等の建設

応急仮設住宅等を建設する必要があるときは、必要な戸数を迅速に把握し、速やかに建設する。応急仮設住宅等の建設に必要な資機材が不足し、調達が困難な場合には、道を通じて国に資機材の調達について支援を求める。

② 食品・飲料水及び生活必需品等の給与又は貸与

ア 供給・調達体制の確立

救援のために必要な食品、飲料水及び被服、寝具等生活必需品等の調達・確保に当たっては、災害時における食品等の調達方法を参考にして、避難生活が長期にわたることが想定される武力攻撃事態等においてもこれらの食品等が円滑に調達・確保できるよう、あらかじめ供給・調達体制の確立を図るよう努める。

イ 給与又は貸与の実施

給与又は貸与を実施するに当たって、提供対象人数及び世帯数の把握に努めるとともに、引渡場所や集積場所の確認、運送手段の調達などを行う。

ウ 道への支援要請

供給すべき物資が不足し、調達が困難な場合には、道に物資の調達について支援を求める。

③ 医療の提供及び助産

ア 医療活動を実施するための体制整備

武力攻撃が発生した場合、あらかじめ備蓄した応急救護用医薬品、医療資機材等を活用するとともに、平素からNBC攻撃も想定しつつ、必要な医薬品、医療資機材等の備蓄に努める。また、迅速な患者の搬送や患者の急増等に対応するため、消防機関と医療機関及び医療機関相互の連絡・連携体制の

整備を図るとともに、これらについて、あらかじめ定めておくよう努める。

イ 医療の提供及び助産

大規模な武力攻撃災害により、多数の傷病者が発生している場合や既存の病院等が破壊され避難住民等に十分な医療が提供できない場合等に、必要に応じ、救護所を開設するとともに、救護班を編成し、派遣する。

また、避難住民等に対する医療の提供及び助産を行うため必要があると認めるときは、医師、看護師等の医療関係者に対し、医療を行うよう要請する。この場合において、医療関係団体を通じて当該医療関係者に要請を行うなど、適切な要請方法をあらかじめ定めておくよう努める。

救護班の緊急輸送については、必要に応じ、関係機関に対し輸送手段の優先的確保などを依頼する。

ウ 医療活動の実施

町国保病院において医療活動を行うほか、区域内の民間医療機関に対し、医療活動への協力を要請するよう努めるとともに、必要に応じ、国及び指定公共機関に被災地・避難先地域以外の医療施設における広域的な後方医療活動を依頼する。

広域後方医療施設への傷病者の搬送について、必要に応じ、関係機関に対し輸送手段の優先的確保などを依頼する。

エ 医薬品等の確保

医薬品等の不足が生じたときは、道に医薬品の確保について要請するなどの必要な措置を講じるよう努める。

④ 被災者の捜索及び救出

武力攻撃災害のため現に生命若しくは身体が危険な状態にある者又は生死不明の状態にある者の捜索及び救出を実施する場合には、安全の確保に十分留意しつつ、道警察や消防機関等が中心となって行う捜索救出活動との連携を図る。

⑤ 埋葬及び火葬

遺体の埋葬及び火葬について、墓地、火葬場等関連する情報を速やかに収集するとともに、遺体の搬送の手配等を実施する。

また、道・道警察及び他の市町村と協力し、身元の確認、遺族等への遺体の引渡し等に努める。

なお、国民保護法第122条及び国民保護法施行令第34条の規定に基づき墓地、埋葬等に関する法律（昭和23年法律第48号。以下「墓地埋葬法」という。）における埋葬及び火葬の手續に係る特例（厚生労働省が定める墓地埋葬法第5条及び第14条の特例）が定められ、対象となる地域が厚生労働大臣により指定された場合は、法令に定められた手續に従い埋葬及び火葬に関する事務を実施する。

⑥ 電話その他の通信設備の提供

電気通信事業者である指定公共機関等の協力を得て、避難住民等に対する電話その他の通信手段の確保を図る。

提供に当たっては、聴覚障がい者等に対して必要な情報が入手できるよう配

慮する。

⑦ 武力攻撃災害を受けた住宅の応急修理

避難の指示が解除された後又は武力攻撃により新たに被害を受けるおそれなくなった後、武力攻撃災害により住家が半壊又は半焼し、自らの資力では応急修理をすることができない者に対して、居室、炊事場、便所等日常生活に必要な最小限度の部分について、①の「ウ 応急仮設住宅等の建設」と同様の手順により応急修理を実施する。

⑧ 学用品の給与

道と緊密に連携しつつ、小学校児童（特別支援学校の小学部児童を含む。）、中学校生徒（中等教育学校の前期課程及び特別支援学校の中学部生徒を含む。）及び高等学校等生徒（高等学校（定時制の課程及び通信制の課程を含む。）、中等教育学校の後期課程、特別支援学校の高等部、高等専門学校、専修学校及び各種学校の生徒をいう。）の被災状況を情報収集し、学用品（教科書、文房具及び通学用品をいう。）を喪失又は損傷し、就学上支障がある場合は、被害の実情に応じ、学用品を給与する措置を講ずる。

⑨ 死体の捜索及び処理

ア 死体の捜索

死体の捜索について、道警察、消防機関、自衛隊と連携して実施する。

イ 死体の処理

捜索等の結果、武力攻撃災害の際に死亡した者で社会混乱のため、その遺族が処置を行えない場合又は遺族がいない場合、関係機関と連携し、死体の洗浄、縫合、消毒等の処理、死体の一時保存（原則既存の建物）、検案等の措置を行う。

⑩ 武力攻撃災害によって住居又はその周辺に運び込まれた土石、竹木等で日常生活に著しい支障を及ぼしているものの除去

避難の指示が解除された後又は武力攻撃災害により新たに被害を受けるおそれなくなった後、障害物の除去の対象となる住居等の状況を収集し、住民の生活に著しい支障及び危険を与え、又は与えると予想される場合並びにその他公共的立場から必要と認めたとときに行う。

4 医療活動等を実施する際に特に留意すべき事項

町は、核攻撃等、生物剤による攻撃、化学剤による攻撃の場合には、国、道と連携して、医療活動等を実施する。

また、迅速な患者の搬送等必要に応じ、関係機関に対し協力を要請する。

5 救援の際の物資の売渡し要請等

(1) 救援の際の物資の売渡し要請等

町長は、国民保護法第76条第1項の規定により、知事から、国民保護法第81条から第85条に規定する救援の実施に関する知事の権限に属する事務の一部を町長が行うこととする通知があった場合で、救援を行うため必要があると認めるときは、国民保護法の規定に基づき、次の措置を講ずる。この場合において

は、国民保護措置を実施するために必要最小限のものに限り、公用令書の交付等公正かつ適切な手続の下に行う。

- ① 救援の実施に必要な医薬品等の物資であって、生産、販売、輸送等を業とする者が取り扱う物資（以下「特定物資」という。）について、その所有者に対する当該特定物資の売渡しの要請
- ② 収容施設や臨時の医療施設を開設するための土地等の使用（原則土地等の所有者及び占有者の同意が必要）
- ③ 特定物資の収用、保管命令、土地等の使用に必要な立入検査
- ④ 医療関係者に対して医療の要請（医療の提供を行う場所及び期間その他必要事項を明示）

なお、緊急の必要があると認めるときは、次の措置を講ずる。

- ⑤ 特定物資を確保するための当該特定物資の保管命令（特定物資の保管を命じた者に対する報告の求め及び保管状況の立入検査）

また、救援を行うため特に必要があると認めるときに限り、次の措置を講ずる。

- ⑥ 正当な理由がないにもかかわらず、その所有者が①の措置に応じない場合、特定物資の収用
- ⑦ 正当な理由がないにもかかわらず、その所有者若しくは占有者が②の措置に応じない場合、又はその所有者若しくは占有者の所在が不明であるため同意を求めることができない場合、土地等の所有者及び占有者の同意を得ないで当該土地等の使用
- ⑧ 正当な理由がないにもかかわらず、当該医療関係者が④に応じない場合、医療の指示

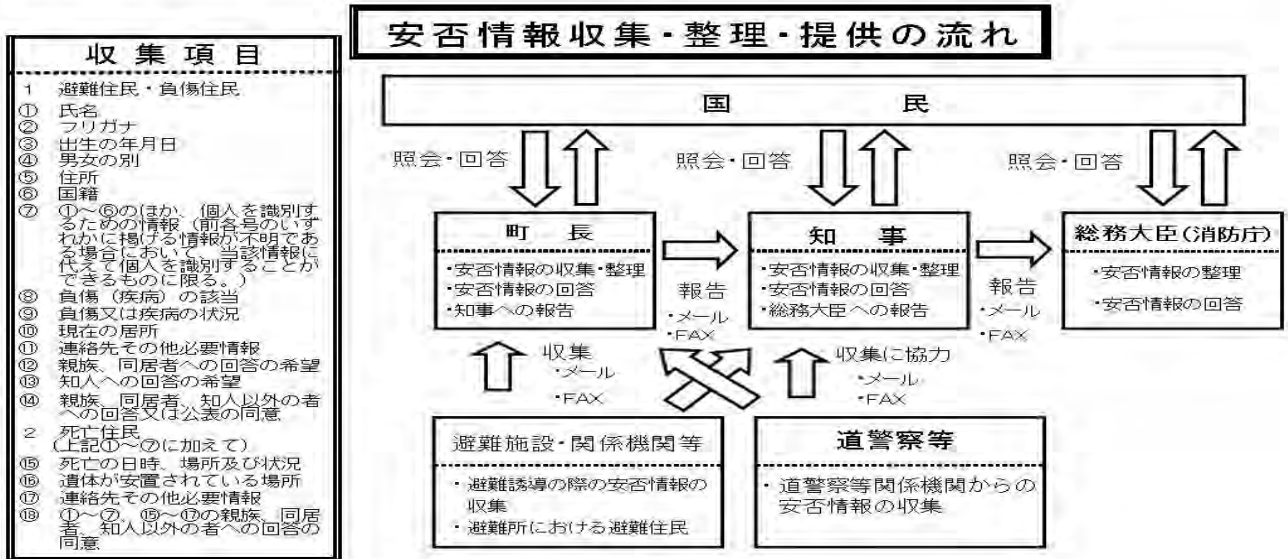
(2) 医療の要請等に従事する者の安全確保

町長は、医師、看護師その他の医療関係者に対し、医療を行うよう要請し、又は医療を行うべきことを指示する場合には、当該医療関係者に当該医療を的確かつ安全に実施するために必要な情報を随時十分に提供すること等により、医療関係者の安全の確保に十分に配慮する。

第6章 安否情報の収集・提供

町は、安否情報の収集及び提供を行うに当たっては、他の国民保護措置の実施状況を勘案の上、その緊急性や必要性を踏まえて行うものとし、安否情報の収集、整理及び報告並びに照会への回答について必要な事項を以下のとおり定める。

※ 安否情報の収集、整理及び提供の流れを図示すれば、下記のとおりである。



1 安否情報システムの利用

町は、安否情報の収集・提供を効率的に実施するため、消防庁が管理する武力攻撃事態等における安否情報の収集・提供システムを利用するものとし、事態の状況により当該システムによることができないときは、電子メール、FAXにより安否情報の報告を行う。ただし、事態が急迫してこれらの方法によることができない場合は、口頭、電話その他の方法により安否情報の報告を行う。

2 安否情報の収集

(1) 安否情報の収集

町は、避難所において安否情報の収集を行うほか、平素から把握している町が管理する医療機関、諸学校等からの情報収集、道警察への照会などにより安否情報の収集を行う。

安否情報の収集に当たっては、避難住民又は武力攻撃災害により負傷した住民については安否情報省令第1条に規定する様式第1号を、武力攻撃災害により死亡した住民については同様式第2号を用いて行う。

また、安否情報の収集は、避難所において、避難住民から任意で収集した情報のほか、住民基本台帳、外国人登録原票等、町が平素から行政事務の円滑な遂行のために保有する情報等を活用して行う。

(2) 安否情報収集の協力要請

町は、安否情報を保有する運送機関、医療機関、報道機関等の関係機関に対し、必要な範囲において、安否情報の提供への協力を行うよう要請する場合は、当該協力は各機関の業務の範囲内で行われるものであり、当該協力は各機関の自

主的な判断に基づくものであることに留意する。

(3) 安否情報の整理

町は、自ら収集した安否情報について、できる限り重複を排除し、情報の正確性の確保を図るよう努める。この場合において、重複している情報や必ずしも真偽が定かでない情報についても、その旨がわかるように整理しておく。

3 道に対する報告

町は、道への報告に当たっては、原則として、安否情報省令第2条に規定する様式第3号に必要事項を記載し道に送付する。

4 安否情報の照会に対する回答

(1) 安否情報の照会の受付

① 町は、安否情報の照会窓口、電話及びFAX番号、メールアドレスについて、町対策本部を設置すると同時に住民に周知する。

② 住民からの安否情報の照会については、原則として町対策本部に設置する対応窓口にて、安否情報省令第3条に規定する様式第4号に必要事項を記載した書面を提出することにより受け付ける。ただし、安否情報の照会を緊急に行う必要がある場合や照会をしようとする者が遠隔地に居住している場合など、書面の提出によることができない場合は、口頭や電話、電子メールなどでの照会も受け付ける。

③ 窓口以外から照会があった場合には、照会者の住所、氏名、生年月日及び性別について、照会者の住居市町村が保有する住民基本台帳と照合すること等により、本人確認を行うこととする。

(2) 安否情報の回答

① 町は、当該照会に係る者の安否情報を保有及び整理している場合には、原則として被照会者の同意に基づき、安否情報省令第4条に規定する様式第5号により、当該照会に係る者が避難住民に該当するか否か及び武力攻撃災害により死亡し、又は負傷しているか否かの別を回答する。

② 町は、照会に係る者の同意があるとき又は公益上特に必要があると認めるときは、照会をしようとする者が必要とする安否情報に応じ、必要と考えられる安否情報項目を様式第5号により回答する。

③ 町は、安否情報の回答を行った場合には、当該回答を行った担当者、回答の相手の氏名や連絡先等を把握する。

(3) 個人の情報の保護への配慮

① 安否情報は個人の情報であることにかんがみ、その取扱いについては十分留意すべきことを職員に周知徹底するなど、安否情報データの管理を徹底する。

② 安否情報の回答に当たっては、必要最小限の情報の回答にとどめるものとし、負傷又は疾病の状況の詳細、死亡の状況等個人情報保護の観点から特に留意が必要な情報については、安否情報回答責任者が判断する。

5 日本赤十字社に対する協力

町は、日本赤十字社北海道支部の要請があったときは、当該要請に応じ、その保有する外国人に関する安否情報を提供する。

当該安否情報の提供に当たっても、4(2)(3)と同様に、個人の情報の保護に配慮しつつ、情報の提供を行う。

第7章 武力攻撃災害への対処

第1 武力攻撃災害への対処

町は、武力攻撃災害への対処においては、災害現場における通常の実応ととも
に、特殊な武力攻撃災害への実応、活動時の安全の確保に留意しながら他の機関と
の連携のもとで活動を行う必要があり、武力攻撃災害への対処に関して基本的な事
項を、以下のとおり定める。

1 武力攻撃災害への対処の基本的考え方

(1) 武力攻撃災害への対処

町長は、国や道等の関係機関と協力して、当該町の区域に係る武力攻撃災害への
対処のために必要な措置を講ずる。

(2) 知事への措置要請

町長は、武力攻撃災害への対処に関する措置を講ずる場合において、武力攻撃
により多数の死者が発生した場合や、NBC攻撃による災害が発生し、国民保護
措置を講ずるため高度な専門知識、訓練を受けた人員、特殊な装備等が必要とな
る場合など、町長が武力攻撃災害を防除し、及び軽減することが困難であると認
めるときは、知事に対し、必要な措置の実施を要請する。

(3) 対処に当たる職員の安全の確保

町は、武力攻撃災害への対処措置に従事する職員について、必要な情報の提供
や防護服の着用等の安全の確保のための措置を講ずる。

2 武力攻撃災害の兆候の通報

(1) 町長への通報

消防吏員は、武力攻撃に伴って発生する火災や堤防の決壊、毒素等による動物
の大量死、不発弾の発見などの武力攻撃災害の兆候を発見した者から通報を受け
たときは、速やかに、その旨を町長に通報する。

(2) 知事への通知

町長は、武力攻撃災害の兆候を発見した者、消防吏員、警察官から通報を受け
た場合において、武力攻撃災害が発生するおそれがあり、これに対処する必要が
あると認めるときは、速やかにその旨を知事に通知する。

第2 応急措置等

町は、武力攻撃災害が発生した場合において、特に必要があると認めるときは、自らの判断に基づき、退避の指示や警戒区域の設定を行うことが必要であり、それぞれの措置の実施に必要な事項について、以下のとおり定める。

1 退避の指示

(1) 退避の指示

町長は、武力攻撃災害が発生し、又は発生するおそれがある場合において、特に必要があると認めるときは、住民に対し退避の指示を行う。

この場合において、退避の指示に際し、必要により現地調整所を設けて（又は、関係機関により設置されている場合には、職員を早急に派遣し）、関係機関との情報の共有や活動内容の調整を行う。

※【退避の指示について】

退避の指示は、武力攻撃災害に伴う目の危険を一時的に避けるため、特に必要がある場合に地域の実情に精通している町長が独自の判断で住民を一時的に退避させるものである。

ゲリラや特殊部隊による攻撃の場合には、住民に危険が及ぶことを防止するため、道の対策本部長による避難の指示を待ついとまがない場合もあることから、町長は、被害発生現場からの情報を受けて、その緊急性等を勘案して付近の住民に退避の指示をする。

※【退避の指示（一例）】

- 「××丁目、△△町」地区の住民については、外での移動に危険が生じるため、近隣の堅牢な建物など屋内に一時退避すること。
- 「××丁目、△△町」地区の住民については、○○地区の△△（一時）避難場所へ退避すること。

(2) 屋内退避の指示

町長は、住民に退避の指示を行う場合において、その場から移動するよりも、屋内に留まる方がより危険性が少ないと考えられるときには、「屋内への退避」を指示する。「屋内への退避」は、次のような場合に行うものとする。

- ① NBC攻撃と判断されるような場合において、住民が何ら防護手段なく移動するよりも、屋内の外気から接触が少ない場所に留まる方がより危険性が少ないと考えられるとき
- ② 敵のゲリラや特殊部隊が隠密に行動し、その行動の実態等についての情報がない場合において、屋外で移動するよりも屋内に留まる方が不要の攻撃に巻き込まれるおそれが少ないと考えられるとき

(3) 退避の指示に伴う措置等

- ① 町は、退避の指示を行ったときは、町防災行政無線、広報車等により速やかに住民に伝達するとともに、放送事業者に対してその内容を連絡する。また、退避の指示の内容等について、知事に通知を行う。

退避の必要がなくなったとして、指示を解除した場合も同様に伝達等を行う。

- ② 町長は、知事、警察官、又は自衛官から退避の指示をした旨の通知を受けた場合は、退避の指示を行った理由、指示の内容等について情報の共有を図り、退避の実施に伴い必要な活動について調整を行う。

(4) 安全の確保等

- ① 町長は、退避の指示を住民に伝達する町の職員に対して、二次被害が生じないよう国及び道からの情報や町で把握した武力攻撃災害の状況、関係機関の活動状況等についての最新情報を共有するほか、消防機関及び道警察等と現地調整所等において連携を密にし、活動時の安全の確保に配慮する。

- ② 町の職員及び消防職団員が退避の指示に係る地域において活動する際には、町長及び消防組合の管理者は、必要に応じて道警察、自衛隊の意見を聞くなど安全確認を行った上で活動させるとともに、各職員が最新の情報を入手できるよう緊急の連絡手段を確保し、また、地域からの退避方法等の確認を行う。

- ③ 町長は、退避の指示を行う町の職員に対して、武力攻撃事態等においては、必ず特殊標章等を交付し、着用させる。

2 警戒区域の設定

(1) 警戒区域の設定

町長は、武力攻撃災害が発生し、又はまさに発生しようとしている場合において、住民からの通報内容、関係機関からの情報提供、現地調整所等における関係機関の助言等から判断し、住民の生命又は身体に対する危険を防止するため特に必要があると認めるときは、警戒区域の設定を行う。

※【警戒区域の設定について】

警戒区域の設定は、武力攻撃災害に伴う目前の危険を避けるため、特に必要がある場合において、退避の指示と同様に、地域の実情に精通している町長が独自の判断で一時的な立入制限区域を設けるものである。

警戒区域は、一定の区域をロープ等で明示し、当該区域内への立入制限等への違反については、罰則を科して履行を担保する点で退避の指示とは異なるものである。

(2) 警戒区域の設定に伴う措置等

- ① 町長は、警戒区域の設定に際しては、町対策本部に集約された情報のほか、現地調整所における道警察、自衛隊からの助言を踏まえて、その範囲等を決定する。また、事態の状況の変化等を踏まえて、警戒区域の範囲の変更等を行う。

NBC攻撃等により汚染された可能性のある地域については、専門的な知見や装備等を有する機関に対して、必要な情報の提供を求め、その助言を踏まえて区域を設定する。

- ② 町長は、警戒区域の設定に当たっては、ロープ、標示板等で区域を明示し、広報車等を活用し、住民に広報・周知する。また、放送事業者に対してその内容を連絡する。

武力攻撃災害への対処に関する措置を講ずる者以外の者に対し、当該区域への立入りを制限し、若しくは禁止し、又は当該区域からの退去を命ずる。

- ③ 警戒区域内では、交通の要所に職員を配置し、道警察、消防機関等と連携して、車両及び住民が立ち入らないよう必要な措置を講ずるとともに、不測の事態に迅速に対応できるよう現地調整所等における関係機関との情報共有にもとづき、緊急時の連絡体制を確保する。

- ④ 町長は、知事、警察官又は自衛官から警戒区域の設定を行った旨の通知を受けた場合は、警戒区域を設定する理由、設定範囲等について情報の共有を図り、警戒区域設定に伴い必要な活動について調整を行う。

(3) 安全の確保

町長は、警戒区域の設定を行った場合についても、退避の指示の場合と同様、区域内で活動する職員の安全の確保を図る。

3 応急公用負担等

(1) 町長の事前措置

町長は、武力攻撃災害が発生するおそれがあるときは、武力攻撃災害を拡大させるおそれがあると認められる設備又は物件の占有者、所有者又は管理者に対し、災害拡大防止のために必要な限度において、当該設備又は物件の除去、保安その他必要な措置を講ずべきことを指示する。

(2) 応急公用負担

町長は、武力攻撃災害への対処に関する措置を講ずるため緊急の必要があると認めるときは、次に掲げる措置を講ずる。

- ① 他人の土地、建物その他の工作物の一時使用又は土石、竹木その他の物件の使用若しくは収用
- ② 武力攻撃災害を受けた現場の工作物又は物件で当該武力攻撃災害への対処に関する措置の実施の支障となるものの除去その他必要な措置（工作物等を除去したときは、保管）

4 消防に関する措置等

(1) 町及び消防組合が行う措置

町長及び消防組合の管理者は、消防機関による武力攻撃災害への対処措置が適切に行われるよう、武力攻撃等や被害情報の早急な把握に努めるとともに、道警察等と連携し、効率的かつ安全な活動が行われるよう必要な措置を講じる。

(2) 消防機関の活動

消防機関は、その施設及び人員を活用して、国民保護法のほか、消防組織法（昭和22年法律第226号）、消防法その他の法令に基づき、武力攻撃災害から住民を保護するため、消防職団員の活動上の安全確保に配慮しつつ、消火活動及び救助・救急活動等を行い、武力攻撃災害を防除し、及び軽減する。

この場合において、消防本部及び消防署は、その装備・資機材・人員・技能等を活用し武力攻撃災害への対処を行うとともに、消防団は、消防長又は消防署長の所轄の下で、消防団が保有する装備・資機材等の活動能力に応じ地域の実状に即した活動を行う。

(3) 消防相互応援協定等に基づく応援要請

町長及び消防組合の管理者は、当該町の区域内の消防力のみをもってしては対処できないと判断した場合は、知事又は他の市町村長に対し、相互応援協定等に基づく消防の応援要請を行う。

(4) 緊急消防援助隊等の応援要請

町長及び消防組合の管理者は、(3)による消防の応援のみでは十分な対応が取れないと判断した場合又は武力攻撃災害の規模等に照らし緊急を要するなど必要と判断した場合は、緊急消防援助隊の編成及び施設の整備等に係る基本的な事項に関する計画及び緊急消防援助隊運用要綱に基づき、知事を通じ又は、必要に応じ、直接に消防庁長官に対し、緊急消防援助隊等による消火活動及び救助・救急活動の応援等を要請する。

(5) 消防の応援の受入れ体制の確立

町長及び消防組合の管理者は、消防に関する応援要請を行ったとき及び消防庁長官の指示により緊急消防援助隊の出動に関する指示が行われた場合、これらの消防部隊の応援が円滑かつ適切に行なわれるよう、知事と連携し、出動部隊に関する情報を収集するとともに、進出拠点等に関する調整や指揮体制の確立を図るなど消防の応援の受入れに関して必要な事項の調整を行う。

(6) 消防の相互応援に関する出動

町長及び消防組合の管理者は、他の被災市町村の長から相互応援協定等に基づく応援要請があった場合及び消防庁長官による緊急消防援助隊等の出動指示があった場合に伴う消防の応援を迅速かつ円滑に実施するために、武力攻撃災害の発生状況を考慮し、知事との連絡体制を確保するとともに、消防長と連携し、出動可能な消防部隊の把握を行うなど、消防の応援出動等のための必要な措置を行う。

(7) 医療機関との連携

町長は、消防機関とともに、搬送先の選定、搬送先への被害情報の提供、トリアージ（治療の優先順位による患者の振り分け）の実施等について医療機関と緊密な連携のとれた活動を行う。

(8) 安全の確保

① 町長及び消防組合の管理者は、消火活動及び救助・救急活動等を行う要員に対し、二次被害を生じることがないように、国対策本部及び道対策本部からの情報を町対策本部に集約し、全ての最新情報を提供するとともに、道警察等との連携した活動体制を確立するなど、安全の確保のための必要な措置を行う。

② その際、町長は、必要により現地に職員を派遣し、消防機関、道警察、自衛隊等と共に現地調整所を設けて、各機関の情報の共有、連絡調整にあたらせるとともに、町対策本部との連絡を確保させるなど安全の確保のための必要な措置を行う。

- ③ 町長及び消防組合の管理者は、知事又は消防庁長官から消防の応援等の指示を受けたときは、武力攻撃の状況及び予測、武力攻撃災害の状況、災害の種類、防護可能な資機材、設備、薬剤等に関する情報を収集するとともに、出動する要員に対し情報の提供及び支援を行う。
- ④ 消防団は、施設・装備・資機材及び通常の活動体制を考慮し、災害現場においては、消防本部と連携し、その活動支援を行うなど団員に危険が及ばない範囲に限定して活動する。
- ⑤ 町長及び消防組合の管理者又は水防管理者は、特に現場で活動する消防職団員等に対し、必ず特殊標章等を交付し着用させるものとする。

第3 生活関連等施設における災害への対処等

町は、生活関連等施設などの特殊な対応が必要となる施設について、国の方針に基づき必要な対処が行えるよう、国、道その他の関係機関と連携した町の対処に関して、以下のとおり定める。

1 生活関連等施設の安全確保

(1) 生活関連等施設の状況の把握

町は、町対策本部を設置した場合には、町内に所在する生活関連等施設の安全に関する情報、各施設における対応状況等の必要な情報を収集する。

(2) 消防機関による支援

消防機関は、生活関連等施設の管理者から支援の求めがあったときは、指導、助言、連絡体制の強化、資機材の提供、職員の派遣など、可能な限り必要な支援を行う。また、自ら必要があると認めるときも、同様とする。

(3) 町が管理する施設の安全の確保

町長は、町が管理する生活関連等施設について、当該施設の管理者としての立場から、安全確保のために必要な措置を行う。

この場合において、町長は、必要に応じ、道警察、消防機関その他の行政機関に対し、支援を求める。

また、このほか、生活関連等施設以外の町が管理する施設についても、生活関連等施設における対応を参考にして、可能な範囲で警備の強化等の措置を講ずる。

2 危険物質等に係る武力攻撃災害の防止及び防除

(1) 危険物質等に関する措置命令

町長及び消防組合の管理者は、危険物質等に係る武力攻撃災害の発生を防止するため緊急の必要があると認めるときは、危険物質等の取扱者に対し、武力攻撃災害発生防止のための必要な措置を講ずべきことを命ずる。

なお、避難住民の運送などの措置において当該物質等が必要となる場合は、関係機関と町対策本部で所要の調整を行う。

※ 危険物質等について市町村長が命ずることができる対象及び措置

【対象】

消防本部等所在市町村の区域に設置される消防法第2条第7項の危険物の製造所、貯蔵所若しくは取扱所（移送取扱所を除く。）又は一の消防本部等所在市町村の区域のみに設置される移送取扱所において貯蔵し、又は取り扱うもの（国民保護法施行令第29条）

【措置】

- ① 危険物質等の取扱所の全部又は一部の使用の一時停止又は制限（消防法第12条の3）
- ② 危険物質等の製造、引渡し、貯蔵、移動、運搬又は消費の一時禁止又は制限（国民保護法第103条第3項第2号）

③ 危険物質等の所在場所の変更又はその廃棄（国民保護法第103条第3項第3号）

(2) 警備の強化及び危険物質等の管理状況報告

町長及び消防組合の管理者は、危険物質等の取扱者に対し、必要があると認めるときは、警備の強化を求める。また、町長は、(1)の①から③の措置を講ずるために必要があると認める場合は、危険物質等の取扱者から危険物質等の管理の状況について報告を求める。

第4 NBC攻撃による災害への対処等

町は、NBC攻撃による災害への対処については、国の方針に基づき必要な措置を講ずる。このため、NBC攻撃による災害への対処に当たり 必要な事項について、以下のとおり定める。

1 NBC攻撃による災害への対処

町は、NBC攻撃による汚染が生じた場合の対処について、国による基本的な方針を踏まえた対応を行うことを基本としつつ、特に、対処の現場における初動的な応急措置を講ずる。

(1) 応急措置の実施

町長は、NBC攻撃が行われた場合においては、その被害の現場における状況に照らして、現場及びその影響を受けることが予想される地域の住民に対して、退避を指示し、又は警戒区域を設定する。

町は、保有する装備・資機材等により対応可能な範囲内で関係機関とともに、原因物質の特定、被災者の救助等の活動を行う。

(2) 国の方針に基づく措置の実施

町は、内閣総理大臣が、関係大臣を指揮して、汚染拡大防止のための措置を講ずる場合においては、内閣総理大臣の基本的な方針及びそれに基づく各省庁における活動内容について、道を通じて国から必要な情報を入手するとともに、当該方針に基づいて、所要の措置を講ずる。

(3) 関係機関との連携

町長は、NBC攻撃が行われた場合は、町対策本部において、消防機関、道警察、自衛隊、医療関係機関等から被害に関する情報や関係機関の有する専門的知見、対処能力等に関する情報を共有し、必要な対処を行う。

その際、必要により現地調整所を設置し（又は職員を参画させ）、現場における関係機関の活動調整の円滑化を図るとともに、町長は、現地調整所の職員から最新の情報についての報告を受けて、当該情報をもとに、道に対して必要な資機材や応援等の要請を行う。

(4) 汚染原因に応じた対応

町は、NBC攻撃のそれぞれの汚染原因に応じて、国及び道との連携の下、それぞれ次の点に留意して措置を講ずる。

① 核攻撃等の場合

町は、核攻撃等による災害が発生した場合、国の対策本部による汚染範囲の特定を補助するため、汚染の範囲特定に資する被災情報を道に直ちに報告する。

また、措置に当たる要員に防護服を着用させるとともに、被ばく線量の管理を行いつつ、活動を実施させる。

② 生物剤による攻撃の場合

町は、措置に当たる要員に防護服を着用させるとともに、関係機関が行う汚染の原因物質の特定等に資する情報収集などの活動を行う。

※【生物剤を用いた攻撃の場合における対応】

天然痘等の生物剤は、人に知られることなく散布することが可能であり、また、発症するまでの潜伏期間に感染者が移動することにより、生物剤が散布されたと判明したときには既に被害が拡大している可能性がある。生物剤を用いた攻撃については、こうした特殊性にかんがみ、特に留意が必要である。

このため、町の国民保護担当部署においては、生物剤を用いた攻撃の特殊性に留意しつつ、生物剤の散布等による攻撃の状況について、通常の被害の状況等の把握の方法とは異なる点にかんがみ、保健衛生担当部署等と緊密な連絡を取り合い、厚生労働省を中心とした一元的情報収集、データ解析等サーベランス（疾病監視）による感染源及び汚染地域への作業に協力することとする。

③ 化学剤による攻撃の場合

町は、措置に当たる要員に防護服を着用させるとともに、関係機関が行う原因物質の特定、汚染地域の範囲の特定、被災者の救助及び除染等に資する情報収集などの活動を行う。

(5) 町長及び消防組合の管理者の権限

町長又は消防組合の管理者は、知事より汚染の拡大を防止するため協力の要請があったときは、措置の実施に当たり、道警察等関係機関と調整しつつ、次の表に掲げる権限を行使する。

法第 108 条 第 1 項	対 象 物 件 等	措 置
1 号	飲食物、衣類、寝具その他の物件	占有者に対し、以下を命ずる。 ・移動の制限 ・廃棄
2 号	生活の用に供する水	管理者に対し、以下を命ずる。 ・使用の制限又は禁止 ・給水の制限又は禁止
3 号	死体	・移動の制限 ・移動の禁止
4 号	飲食物、衣類、寝具その他の物件	・廃棄
5 号	建物	・立入りの制限 ・立入りの禁止 ・封鎖
6 号	場所	・交通の制限 ・交通の遮断

町長又は消防組合の管理者は、上記表中の第 1 号から第 4 号までに掲げる権限を行使するときは、当該措置の名あて人（上記表中の占有者、管理者等）に対し、次の表に掲げる事項を通知する。ただし、差し迫った必要があるときは、当該措置を講じた後、相当の期間内に、同事項を当該措置の名あて人に通知する。

上記表中第 5 号及び第 6 号に掲げる権限を行使するときは、適当な場所に次の表

に掲げる事項を掲示する。ただし、差し迫った必要があるときは、その職員が現場で指示を行う。

1	当該措置を講ずる旨
2	当該措置を講ずる理由
3	当該措置の対象となる物件、生活の用に供する水又は死体（上記表中第5号及び第6号に掲げる権限を行使する場合にあっては、当該措置の対象となる建物又は場所）
4	当該措置を講ずる時期
5	当該措置の内容

(6) 要員の安全の確保

町長又は消防組合の管理者は、NBC攻撃を受けた場合、武力攻撃災害の状況等の情報を現地調整所や道から積極的な収集に努め、当該情報を速やかに提供するなどにより、応急対策を講ずる要員の安全の確保に配慮する。

第8章 被災情報の収集及び報告

町は、被災情報を収集するとともに、知事に報告することとされていることから、被災情報の収集及び報告に当たり必要な事項について、以下のとおり定める。

○被災情報の収集及び報告

- ① 町は、電話、町防災行政無線その他の通信手段により、武力攻撃災害が発生した日時及び場所又は地域、発生した武力攻撃災害の状況の概要、人的及び物的被害の状況等の被災情報について収集する。
- ② 町は、情報収集に当たっては消防機関、道警察との連絡を密にするとともに、特に消防機関は、機動的な情報収集活動を行うため、必要に応じ消防車両等を活用した情報の収集を行う。
- ③ 町は、被災情報の収集に当たっては、道及び消防庁に対し火災・災害等即報要領（昭和59年10月15日付け消防災第267号消防庁長官通知）に基づき、電子メール、FAX等により直ちに被災情報の第一報を報告する。
- ④ 町は、第一報を消防庁に報告した後も、随時被災情報の収集に努めるとともに、収集した情報についてあらかじめ定めた様式に従い、電子メール、FAX等により道が指定する時間に道に対し報告する。

なお、新たに重大な被害が発生した場合など、町長が必要と判断した場合には、直ちに、火災・災害等即報要領に基づき、道及び消防庁に報告する。

第9章 保健衛生の確保その他の措置

町は、避難所等の保健衛生の確保を図り、武力攻撃災害により発生した廃棄物の処理を適切かつ迅速に行うことが重要であることから、保健衛生の確保その他の措置に必要な事項について、以下のとおり定める。

1 保健衛生の確保

町は、避難先地域における避難住民等についての状況等を把握し、その状況に応じて、町地域防災計画に準じて、次に掲げる措置を実施する。

(1) 保健衛生対策

町は、避難先地域において、道と連携し医師等保健医療関係者による健康相談、指導等を実施する。

この場合において、高齢者、障がい者その他特に配慮を要する者の心身双方の健康状態には特段の配慮を行う。

(2) 防疫対策

町は、避難住民等が生活環境の悪化、病原体に対する抵抗力の低下による感染症等の発生を防ぐため、道等と連携し感染症予防のための啓発、健康診断及び消毒等の措置を実施する。

(3) 食品衛生確保対策

町は、避難先地域における食中毒等の防止をするため、道と連携し、食品等の衛生確保のための措置を実施する。

(4) 飲料水衛生確保対策

① 町は、避難先地域における感染症等の防止をするため、道と連携し、飲料水確保、飲料水の衛生確保のための措置及び飲料水に関して保健衛生上留意すべき事項等についての住民に対して情報提供を実施する。

② 町は、地域防災計画の定めに準じて、水道水の供給体制を整備する。

③ 町は、水道施設の被害状況の把握を行うとともに、供給能力が不足する、または不足すると予想される場合については、道に対して水道用水の緊急応援にかかる要請を行う。

(5) 栄養指導対策

町は、避難先地域の住民の健康維持のため、栄養管理、栄養相談及び指導を道と連携し実施する。

2 廃棄物の処理

(1) 廃棄物処理の特例

① 町は、環境大臣が指定する特例地域においては、道と連携し廃棄物の処理及び清掃に関する法律（昭和45年法律第137号）に基づく廃棄物処理業の許可を受けていない者に対して、必要に応じ、環境大臣が定める特例基準に定めるところにより、廃棄物の収集、運搬又は処分を業として行わせる。

② 町は、①により廃棄物の収集、運搬又は処分を業として行う者により特例基

準に適合しない廃棄物の収集、運搬又は処分が行われたことが判明したときは、速やかにその者に対し、期限を定めて廃棄物の収集、運搬又は処分の方法の変更その他の必要な措置を講ずべきことを指示するなど、特例基準に従うよう指導する。

(2) 廃棄物処理対策

- ① 町は、町地域防災計画の定めに準じて、「震災廃棄物対策指針」（平成10年厚生省生活衛生局作成）等を参考としつつ、廃棄物処理体制を整備する
- ② 町は、廃棄物関連施設などの被害状況の把握を行うとともに、処理能力が不足する、または不足すると予想される場合については、道に対して他の市町村との応援等にかかる要請を行う。

第10章 国民生活の安定に関する措置

町は、武力攻撃事態等においては、水の安定的な供給等を実施することから、国民生活の安定に関する措置について、以下のとおり定める。

1 生活関連物資等の価格安定

町は、武力攻撃事態等において、物価の安定を図り、国民生活との関連性が高い物資若しくは役務又は国民経済上重要な物資若しくは役務（以下「生活関連物資等」という。）の適切な供給を図るとともに、価格の高騰や買占め及び売惜しみを防止するために道等の関係機関が実施する措置に協力する。

2 避難住民等の生活安定等

(1) 被災児童生徒等に対する教育

町教育委員会は、道教育委員会と連携し、被災した児童生徒等に対する教育に支障が生じないようにするため、避難先での学習機会の確保、教科書の供給、授業料の減免、被災による生活困窮家庭の児童生徒に対する就学援助等を行うとともに、避難住民等が被災地に復帰する際の必要に応じた学校施設等の応急復旧等を関係機関と連携し、適切な措置を講ずる。

(2) 公的徴収金の減免等

町は、避難住民等の負担軽減のため、法律及び条例の定めるところにより、町税に関する申告、申請及び請求等の書類、納付または納入に関する期間の延期並びに町税(延滞金を含む)の徴収猶予及び減免の措置を災害の状況に応じて実施する。

3 生活基盤等の確保

(1) 水の安定的な供給

水道事業者として町は、消毒その他衛生上の措置、被害状況に応じた送水停止等、武力攻撃事態等において水を安定的かつ適切に供給するために必要な措置を講ずる。

(2) 公共的施設の適切な管理

道路（町道等）の管理者として、町は、当該公共的施設を適切に管理する。

第11章 特殊標章等の交付及び管理

町は、ジュネーヴ諸条約及び第一追加議定書に規定する特殊標章及び身分証明書（以下「特殊標章等」という。）を交付及び管理することとなるため、これらの標章等の適切な交付及び管理に必要な事項について、以下のとおり定める。

※ 特殊標章等の意義について

千九百四十九年八月十二日のジュネーヴ諸条約の国際的な武力紛争の犠牲者の保護に関する追加議定書（第一追加議定書）において規定される国際的な特殊標章等は、国民保護措置に係る職務、業務又は協力（以下この章において「職務等」という。）を行う者及びこれらの者が行う職務等に使用される場所若しくは車両、船舶、航空機等（以下この章において「場所等」という。）を識別するために使用することができ、それらは、ジュネーヴ諸条約及び第一追加議定書の規定に従って保護される。

(1) 特殊標章等

ア 特殊標章

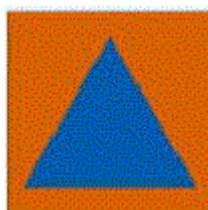
第一追加議定書第66条3に規定される国際的な特殊標章（オレンジ色地に青の正三角形）。

イ 身分証明書

第一追加議定書第66条3に規定される身分証明書（様式のひな型は下記のとおり。）。

ウ 識別対象

国民保護措置に係る職務等を行う者、国民保護措置に係る協力等のために使用される場所等。



（オレンジ色地に青の正三角形）

表面

	<small>（この証明書を交付等する許可権者の名を記載するための余地）</small>	
身分証明書 IDENTITY CARD		
国民保護措置に係る職務等を行う者用 <small>for civil defence personnel</small>		
氏名/Name:		
生年月日/Date of birth:		
<small>この証明書の所持者は、次の章籍において、1949年8月12日のジュネーヴ諸条約及び1949年8月12日のジュネーヴ諸条約の国際的な武力紛争の犠牲者の保護に関する追加議定書（議定書I）によって保護される。 The holder of this card is protected by the Geneva Conventions of 12 August 1949 and by the Protocol Additional to the Geneva Conventions of 12 August 1949, and relating to the Protection of Victims of International Armed Conflicts (Protocol I) in his capacity as</small>		
交付等の年月日/Date of issue:	発行機関/Iss. of card:	
<small>許可権者の署名/Signature of issuing authority</small>		
有効期限の満了日/Date of expiry:		

裏面

身長/Height:	目の色/Eyes:	頭髮の色/Hair:
その他の特徴又は識別/Other distinguishing marks or information:		
指紋/Retinal scan:		
所持者の写真 (PHOTO OF HOLDER)		
印鑑/Stamp	所持者の署名/Signature of holder	

（日本工業規格A7（横74ミリメートル、縦105ミリメートル））

（身分証明書のひな型）

(2) 特殊標章等の交付及び管理

町長、消防組合の管理者、消防組合の消防庁及び水防管理者は、「赤十字標章等及び特殊標章等に係る事務の運用に関するガイドライン（平成17年8月2日閣副安危第321号内閣官房副長官補（安全保障・危機管理担当）付内閣参事官（事態法制担当）通知）」に基づき、具体的な交付要綱を作成した上で、それぞれ以下に示す職員等に対し、特殊標章等を交付及び使用させる（「市町町の特殊標章及び身分証明書に関する交付要綱（例）」）及び「消防本部の特殊標章及び身分証明書に関する交付要綱（例）」（平成17年10月27日消防国第30号国民保護室長通知）を参考。）。

① 町長

- ・町の職員（消防組合の所轄の職員を除く。）で国民保護措置に係る職務を行うもの
- ・町長の委託により国民保護措置に係る業務を行う者
- ・町長が実施する国民保護措置の実施に必要な援助について協力をする者

② 消防組合の管理者

- ・消防団長及び消防団員

③ 消防組合の消防長

- ・消防長の所轄の消防職員で国民保護措置に係る職務を行うもの
- ・消防長の委託により国民保護措置に係る業務を行う者
- ・消防長が実施する国民保護措置の実施に必要な援助について協力をする者

④水防管理者

- ・水防管理者の委託により国民保護措置に係る業務を行う者
- ・水防管理者が実施する国民保護措置の実施に必要な援助について協力をする者

(3) 特殊標章等に係る普及啓発

町は、国、道及びその他関係機関と協力しつつ、特殊標章等及び赤十字標章等の意義及びその使用に当たっての濫用防止について、教育や学習の場などの様々な機会を通じて啓発に努める。